

彰化縣青年勞動力概況

青年是社會中堅力量，更是國家發展之動力。為提高青年就業率，吸引青年人才在地扎根，本府除提供單一諮詢窗口、辦理轉介服務及設置「彰化就業通平台」等就業服務措施外，並推動多元補助方案及青創基地等創業政策，期營造「青年友善城市」，讓青年樂於留鄉、返鄉、進鄉，「安薪」在彰化就業。

本通報係就行政院主計總處「人力資源調查」資料加以統計、分析，以利外界瞭解本縣青年(15~29歲)勞動力概況。

一、本縣 108 年青年勞動力參與率計 55.6%，為臺灣地區 20 縣市(含直轄市)第 13 高。又近 10 年各年齡層(青年、中壯年及老年)之參與率，大多以青年族群之「25~29 歲」為最高，比率約在 87%~94%之間。

本縣 108 年青年民間人口計 24 萬 8 千人，包含勞動力 13 萬 8 千人及非勞動力 11 萬 1 千人，108 年青年勞動力參與率計 55.6%，較 107 年 52.8% 增加 2.8 個百分點，較 99 年 52.3% 增加 3.3 個百分點。近 10 年比率增減變動幅度不大約在 52%~56%，又 108 年之參與率為近 10 年最高。

觀察本縣各年齡層之勞動力參與率，屬青年階段之「25~29 歲」其參與率約在 87%~94% 之間，除 99 年及 108 年排名第 2 高外，其餘年度皆為各年齡層之首，至「15~19 歲」因大多尚處於求學階段，比率皆低於 10%，為各年齡層最低者，另「20~24 歲」之參與率則呈現增減互見狀況，約在 52%~57% 之間。

108年臺灣地區20縣市之青年勞動力參與率，以宜蘭縣64.4%最高，基隆市61.8%次之，本縣55.6%居第13位，最低為嘉義市計51.9%，又本縣青年勞動力參與率較臺灣地區平均值56.8%低1.2個百分點。

表1 彰化縣青年勞動力人口統計

單位：千人、%

年別	15歲以上 民間人口	勞動力			非勞動力	勞動力 參與率
		合計	就業者	失業者		
99	298	156	142	15	141	52.3
100	291	155	142	13	137	53.3
101	284	149	137	13	135	52.5
102	276	147	135	13	130	53.3
103	271	144	132	13	126	53.1
104	265	141	127	14	125	53.2
105	263	141	128	13	121	53.6
106	258	139	128	12	118	53.9
107	254	134	123	12	119	52.8
108	248	138	125	12	111	55.6

資料來源：行政院主計總處「人力資源調查」

備註：1. 資料因四捨五入關係，部分總計數字不等於細項數字之和。

2. 本表之勞動力參與率係依照前開調查結果整理、計算而得。

表2 彰化縣勞動力參與率統計

單位：%

年別	99年	100年	101年	102年	103年	104年	105年	106年	107年	108年
彰化縣	59.0	58.9	59.0	59.3	59.3	59.6	59.8	59.4	58.9	59.0
年齡別										
青年(15~29歲)	52.3	53.3	52.5	53.3	53.1	53.2	53.6	53.9	52.8	55.6
15~19歲	9.4	9.2	7.9	9.0	8.3	8.1	8.2	7.2	7.0	9.4
20~24歲	52.5	52.6	52.4	54.3	56.5	56.1	57.7	56.7	53.8	56.9
25~29歲	87.2	90.2	92.5	93.2	92.3	92.5	93.0	94.0	91.7	93.2
30~34歲	86.4	86.5	86.2	86.6	89.7	89.2	90.6	91.6	91.7	93.8
35~39歲	88.0	85.8	85.3	85.3	83.0	85.2	85.6	86.8	87.4	87.5
40~44歲	84.4	85.3	84.5	85.5	87.2	87.8	86.4	84.0	85.7	83.5
45~49歲	79.9	80.3	80.5	81.5	79.7	82.7	83.0	83.5	84.1	85.1
50~54歲	68.1	68.8	69.0	70.9	73.4	73.6	75.2	74.9	76.0	75.8
55~59歲	53.7	53.7	55.4	56.5	55.6	58.9	59.2	60.3	58.2	59.1
60~64歲	37.2	37.6	38.2	37.9	41.4	40.3	41.2	39.5	41.7	39.8
65歲及以上	11.4	10.7	12.7	11.6	10.5	10.2	10.1	10.8	9.8	9.3

資料來源：行政院主計總處「人力資源調查」

表3 108年臺灣地區各縣市青年勞動力參與率統計

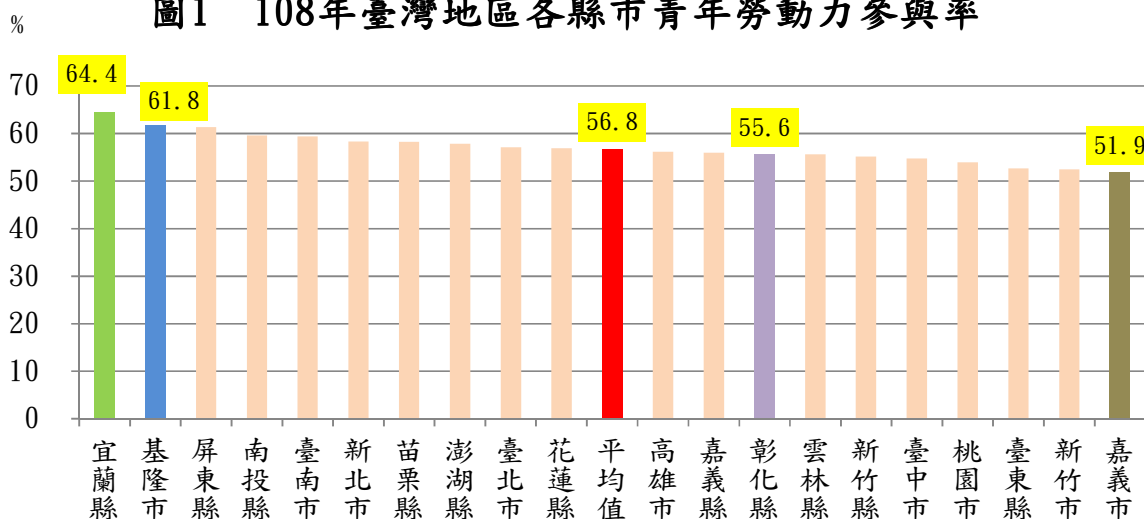
單位：千人、%

縣市別	15歲以上 民間人口	勞動力	勞動力 參與率	縣市別	15歲以上 民間人口	勞動力	勞動力 參與率
總計	4,260	2,420	56.8				
新北市	729	425	58.3	南投縣	94	56	59.6
臺北市	408	233	57.1	雲林縣	124	69	55.6
桃園市	436	235	53.9	嘉義縣	93	52	55.9
臺中市	548	300	54.7	屏東縣	150	92	61.3
臺南市	330	196	59.4	臺東縣	38	20	52.6
高雄市	488	274	56.1	花蓮縣	58	33	56.9
宜蘭縣	87	56	64.4	澎湖縣	19	11	57.9
新竹縣	107	59	55.1	基隆市	68	42	61.8
苗栗縣	103	60	58.3	新竹市	80	42	52.5
彰化縣	248	138	55.6	嘉義市	52	27	51.9

資料來源：行政院主計總處「人力資源調查」

備註：本表之勞動力參與率係依照前開調查結果整理、計算而得。

圖1 108年臺灣地區各縣市青年勞動力參與率



二、受高等教育普及影響，本縣青年就業者之教育程度，89年係以「高中(職)」最多，108年則以「大學及以上」為主，又教育程度為「大學及以上」者，20年間計增加 43.74 個百分點最多，成長非常明顯。

本縣108年青年就業者計12萬5千人，按教育程度分，包含「大學及以上」6萬6千人(占52.38%)，「高中(職)」4萬6千人(占36.51%)，「國中及以下」、「專科」各為7千人(各占5.56%)。又青年就業者之教育程度，89年以「高中(職)」最多，108年則以「大學及以上」為主。

本縣具「大學及以上」教育程度之青年就業者占青年就業者之比例，89年計8.64%，受高等教育普及影響，108年上升為52.38%已逾半數，且20年間計增加43.74個百分點，成長非常明顯，至減少部分以「國中及以下」、「高中(職)」分別降低15.43個及14.72個百分點最為明顯，另受專科學校改制影響，「專科」所占比例亦減少13.58個百分點。

圖 2 彰化縣青年就業者之教育程度占比

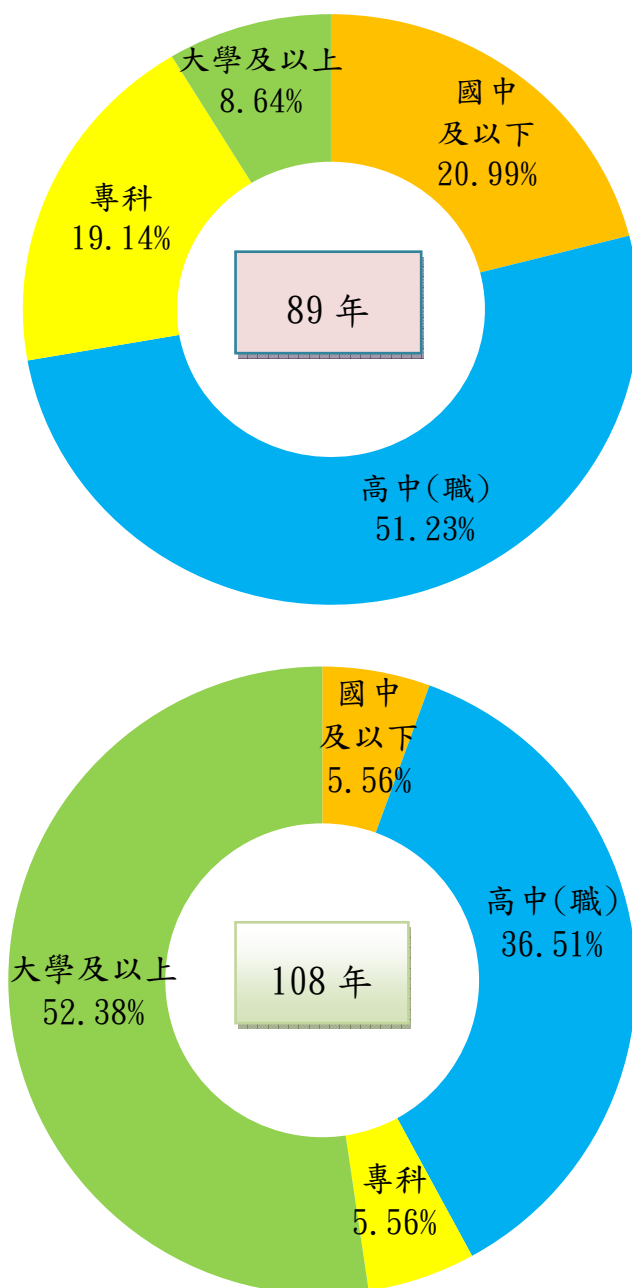


表4 彰化縣青年就業者之教育程度統計

單位：千人

年別	總計	國中及以下	高中(職)	專科	大學及以上
89	162	34	83	31	14
99	142	12	56	20	53
108	125	7	46	7	66

資料來源：行政院主計總處「人力資源調查」

備註：資料因四捨五入關係，部分總計數字不等於細項數字之和。

三、本縣 108 年青年就業者所從事之前三大職業，依序分別為「技藝有關工作人員、機械設備操作及勞力工」、「服務及銷售工作人員」及「技術員及助理專業人員」，占青年總就業人數之 7 成。

本縣108年青年就業者所從事之職業以「技藝有關工作人員、機械設備操作及勞力工」計4萬3千人(占34.68%)最多，「服務及銷售工作人員」2萬8千人(占22.58%)次之，「技術員及助理專業人員」2萬1千人(占16.94%)再次之，前三大職業合計占青年總就業人數之74.19%，比重達7成。又按各職業之從事人數所占比例分，108年本縣全體就業者與青年族群兩者之高低順序排名完全相同。

觀察本縣前2大職業之就業人口年齡結構，「技藝有關工作人員、機械設備操作及勞力工」其就業者以「45~64歲」居多，占該年齡層就業者之42.73%，「30~44歲」占39.92%次之，至「服務及銷售工作人員」則以「15~29歲」為主，占該年齡就業者22.58%。

表5 彰化縣108年就業者之職業

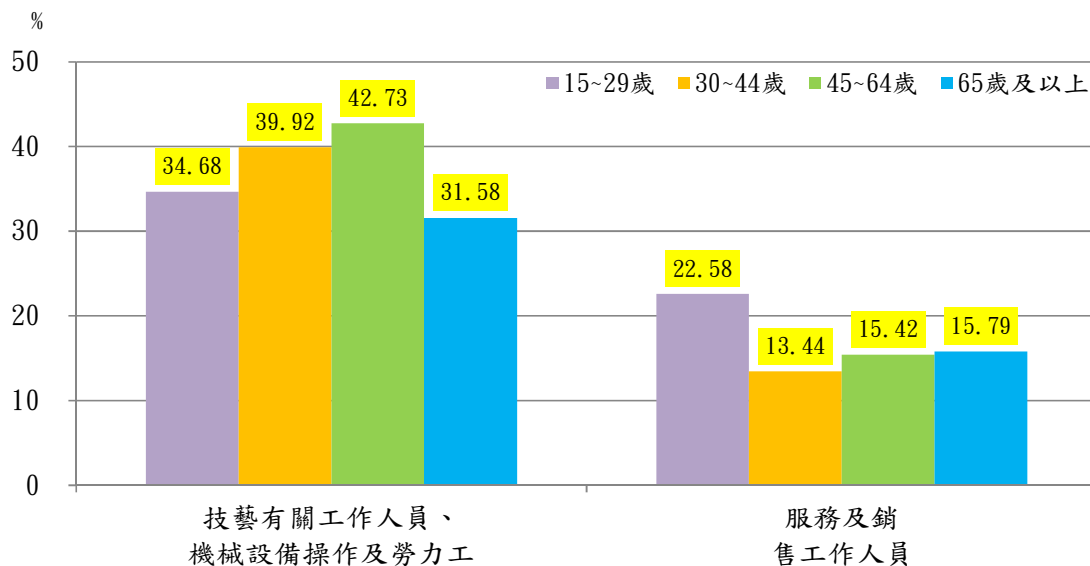
單位：千人、%

職業別	全體			青年		
	人數	占比	排序	人數	占比	排序
總計	624	100.00		125	100.00	
民意代表、主管及經理人員	11	1.76	7	0	-	7
專業人員	58	9.29	4	16	12.90	4
技術員及助理專業人員	97	15.54	3	21	16.94	3
事務支援人員	57	9.13	5	13	10.48	5
服務及銷售工作人員	101	16.19	2	28	22.58	2
農、林、漁、牧業生產人員	52	8.33	6	3	2.42	6
技藝有關工作人員、機械設備操作及勞力工	248	39.74	1	43	34.68	1

資料來源：行政院主計總處「人力資源調查」

備註：資料因四捨五入關係，部分總計數字不等於細項數字之和。

圖3 彰化縣108年就業者之職業結構占比



四、本縣近10年青年族群之失業率為各年齡層之最，其中「15~19歲」及「20~24歲」之失業率更是明顯偏高。

本縣108年青年失業人數計1萬2千人，包含男性4千人(占33.33%)及女性8千人(占66.67%)；108年青年失業率以「15~19歲」17.8%最高，「20~24歲」14.8%次之，最低則為「25~29歲」計4.8%，又近10年青年族群之失業率為本縣各年齡層之最。

本縣青年之失業率均較整體失業率高，其中「15~19歲」、「20~24歲」又更為明顯，以108年資料為例，「15~19歲」之失業率(17.8%)為本縣整體失業率(3.7%)之4.8倍，「20~24歲」(14.8%)則為4倍。又「15~19歲」之失業率波動幅度較其他青年族群大，近10年最高係17.8%(108年)、最低則為3.9%(107年)，高低差距達13.9個百分點。

本縣青年失業率較高之年齡層集中在「15~24歲」，主要係因剛出社會尚處於工作調適階段，再加上經驗不足、企業認同感不夠及經濟上有家庭支持，導致失業率較高。

表6 彰化縣青年失業率統計

單位：%

年別	彰化縣	青年								
		總計			男			女		
		15~19歲	20~24歲	25~29歲	15~19歲	20~24歲	25~29歲	15~19歲	20~24歲	25~29歲
99	5.2	7.3	13.8	7.9	9.0	14.4	8.3	5.3	13.3	7.4
100	4.4	12.5	14.4	5.0	13.7	13.7	5.0	11.4	15.1	5.1
101	4.2	14.9	12.1	5.9	15.4	9.0	5.8	14.4	15.0	5.9
102	4.0	12.2	12.9	6.4	10.3	13.8	7.0	14.5	11.9	5.8
103	3.9	12.5	14.1	5.2	13.5	14.5	5.9	10.6	13.7	4.5
104	3.7	10.9	13.2	8.2	6.6	13.3	9.9	19.3	13.1	6.2
105	3.8	8.9	12.4	7.6	5.6	10.4	7.6	15.1	14.8	7.5
106	3.6	10.2	12.0	5.9	10.8	12.7	6.3	8.8	11.0	5.5
107	3.6	3.9	13.5	5.7	3.1	10.6	6.8	5.0	16.4	4.5
108	3.7	17.8	14.8	4.8	9.3	11.6	3.1	28.1	18.1	6.6

資料來源：行政院主計總處「人力資源調查」

備註：資料因四捨五入關係，部分總計數字不等於細項數字之和。

圖4 彰化縣青年失業率

