

## 彰化縣中高齡勞動力概況

受人口高齡化及少子化影響，勞動市場正面臨勞動力短缺及老化之衝擊，為提高中高齡人力運用，本府辦理特定對象職場就業及銀髮人才就業服務整合等計畫，並辦理各項就業研習課程，期協助中高齡人口重返職場並穩定就業。

本通報係依據行政院主計總處人力資源調查報告加以整理、分析，以呈現本縣中高齡(45歲至64歲)勞動力概況。

### 一、本縣 108 年中高齡勞動力參與率計 65.1%，為臺灣地區 20 縣市(含直轄市)第 9 高，又近 10 年均較本縣整體參與率高。

本縣108年勞動力人口計64萬8千人，其中中高齡者23萬2千人，占本縣勞動力人口35.80%。觀察近10年資料，中高齡者所占比例除108年略為下降外，其餘年度係呈現逐年增加走向，又108年較99年(32.23%)增加3.57個百分點。

【備註：勞動力人口係指15歲以上可以工作之民間人口，包括就業者及失業者】

勞動力參與率可用以衡量民眾參與勞動之意願，本縣近10年中高齡勞動力參與率約在62%~66%之間，均較整體參與率(58%~60%)高，以108年資料為例，中高齡勞動力參與率計65.1%，較整體參與率59.0%高出6.1個百分點。【備註：勞動力參與率=勞動力人口/15歲以上民間人口\*100%】

與99年資料比較，本縣中高齡勞動力參與率10年間計增加1.9個百分點，且各年齡層均為成長狀況，其中以「50~54歲」增幅最多計增加7.7個百分點，「55~59歲」成長5.4個百分點次之，其餘依序為「45~49歲」及「60~64歲」，分別增加5.2個及2.6個百分點。

108年臺灣地區20縣市之中高齡勞動力參與率以南投縣71.7%最高，嘉義縣69.9%次之，本縣65.1%與臺北市併列第9高，最低為澎湖縣計54.8%，又本縣參與率較臺灣地區平均值63.49%高。

表 1 彰化縣勞動力人口及勞動力參與率統計

單位：千人、%

年別	勞動力人口			勞動力參與率	
		中高齡			中高齡
		占勞動力人口比例			
99 年	635	205	32.23	59.0	63.2
100 年	638	210	32.95	58.9	62.9
101 年	641	215	33.57	59.0	63.0
102 年	645	221	34.22	59.3	63.6
103 年	648	225	34.67	59.3	63.9
104 年	652	231	35.38	59.6	65.1
105 年	657	233	35.54	59.8	65.5
106 年	652	233	35.66	59.4	65.3
107 年	647	233	36.08	58.9	65.4
108 年	648	232	35.80	59.0	65.1

資料來源：行政院主計總處

表 2 彰化縣勞動力人口統計-按年齡層分

單位：千人

年別	合計		15~24 歲		25~34 歲		35~44 歲		45~54 歲		55~64 歲		65 歲及以上								
	男	女	男	女	男	女	男	女	男	女	男	女	男	女							
99 年	635	371	265	56	26	30	197	108	89	159	91	68	142	88	54	63	44	19	18	14	4
100 年	638	371	267	56	27	29	197	107	90	158	91	67	143	89	54	67	45	22	17	13	4
101 年	641	372	268	54	26	28	193	103	90	159	92	67	144	89	55	71	47	24	20	15	5
102 年	645	374	271	56	29	27	189	101	88	161	93	68	146	87	59	74	50	24	19	14	5
103 年	648	373	275	57	30	27	186	100	86	161	90	71	145	86	59	79	53	26	18	13	5
104 年	652	377	275	56	31	25	181	97	84	167	94	73	147	88	59	84	55	29	18	13	5
105 年	657	381	276	57	32	25	178	95	83	169	95	74	147	87	60	87	58	29	18	13	5
106 年	652	381	271	55	31	24	174	93	81	171	98	73	145	86	59	88	59	29	20	15	5
107 年	647	375	272	52	27	25	168	90	78	175	99	76	144	85	59	89	60	29	19	14	5
108 年	648	375	273	56	29	27	167	88	79	174	99	75	143	85	58	90	60	30	18	13	5

資料來源：行政院主計總處

備註：資料因四捨五入關係，部分總計數字不等於細項數字之和。

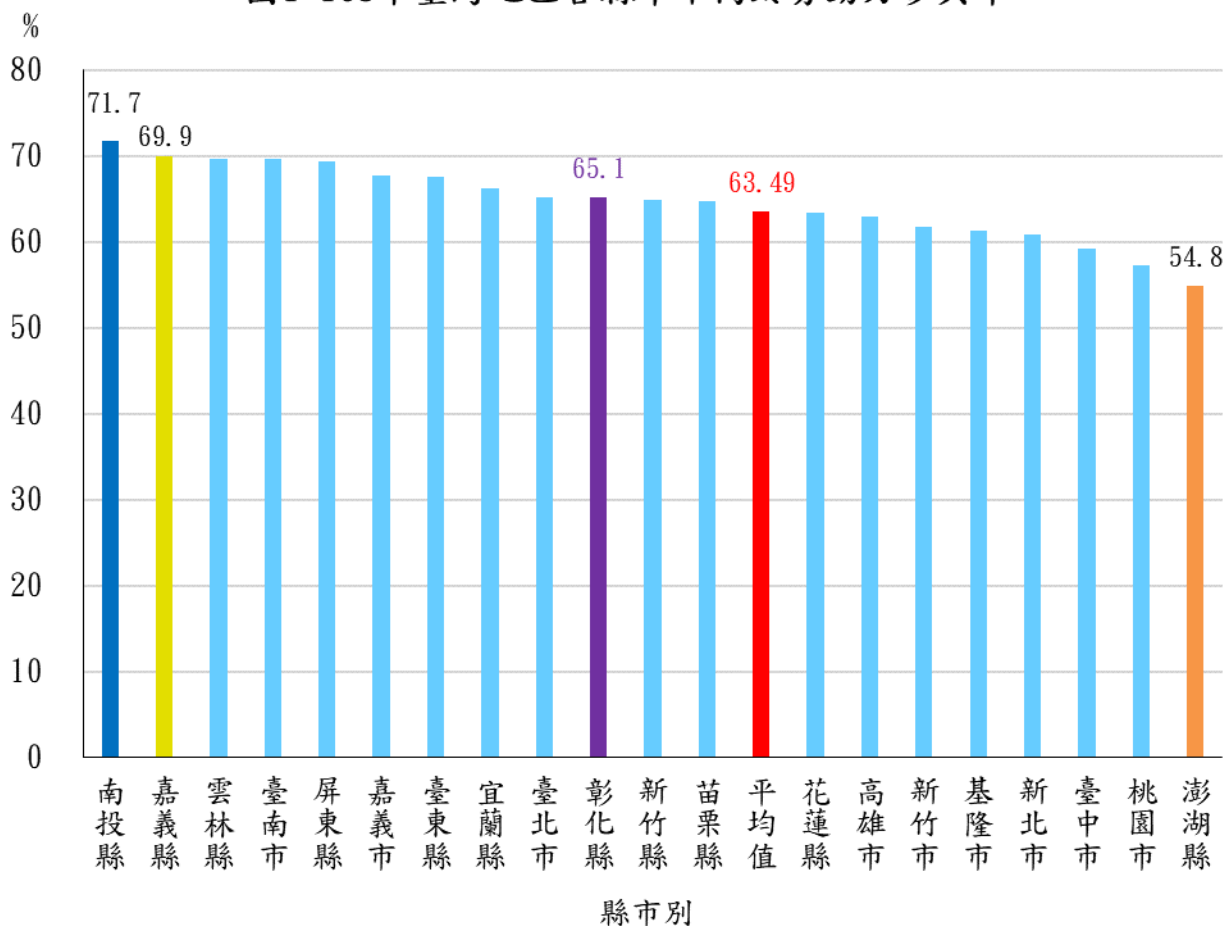
表 3 彰化縣勞動力參與率統計-按年齡層分

單位：%

年齡別	性別	99年	100年	101年	102年	103年	104年	105年	106年	107年	108年
合計	計	59.0	58.9	59.0	59.3	59.3	59.6	59.8	59.4	58.9	59.0
	男	68.2	68.0	68.1	68.4	67.8	68.4	68.8	69.2	67.9	67.8
	女	49.7	49.7	49.8	50.1	50.7	50.7	50.6	49.6	49.7	50.0
15~24歲	計	30.9	30.7	29.7	31.2	32.3	32.2	33.3	32.9	31.7	34.7
	男	28.8	28.7	28.4	31.7	34.0	34.6	36.3	36.8	31.8	35.0
	女	32.9	32.6	31.1	30.8	30.7	29.7	30.1	28.8	31.7	34.5
25~44歲	計	86.5	87.0	87.2	87.7	88.1	88.6	88.8	89.0	89.0	89.3
	男	94.5	95.1	95.0	95.2	94.9	95.3	95.7	96.8	96.7	96.6
	女	78.1	78.7	79.2	79.8	80.9	81.7	81.7	81.0	81.2	81.7
45~64歲	計	63.2	62.9	63.0	63.6	63.9	65.1	65.5	65.3	65.4	65.1
	男	78.1	77.5	77.4	77.3	76.6	78.3	78.6	78.7	79.3	78.6
	女	47.1	47.3	47.6	49.0	50.4	51.0	51.7	51.0	50.7	50.9
45~49歲	計	79.9	80.3	80.5	81.5	79.7	82.7	83.0	83.5	84.1	85.1
	男	91.3	92.6	93.0	91.9	88.9	93.3	93.1	93.2	94.4	97.6
	女	67.5	66.9	66.9	70.2	69.7	71.2	72.0	73.1	73.1	71.9
50~54歲	計	68.1	68.8	69.0	70.9	73.4	73.6	75.2	74.9	76.0	75.8
	男	84.0	84.4	84.6	83.5	85.6	87.3	86.9	86.9	89.2	86.8
	女	50.8	52.0	52.1	57.3	60.3	58.9	62.6	62.0	61.8	64.0
55~59歲	計	53.7	53.7	55.4	56.5	55.6	58.9	59.2	60.3	58.2	59.1
	男	70.4	68.0	69.1	71.8	69.6	73.6	73.4	77.8	73.4	74.7
	女	36.1	38.6	40.9	40.3	40.7	43.4	44.2	41.7	42.1	42.6
60~64歲	計	37.2	37.6	38.2	37.9	41.4	40.3	41.2	39.5	41.7	39.8
	男	53.9	54.1	53.9	54.9	56.9	53.8	57.2	53.5	58.4	54.4
	女	20.1	20.7	22.1	20.4	25.4	26.4	24.6	25.1	24.5	24.6
65歲及以上	計	11.4	10.7	12.7	11.6	10.5	10.2	10.1	10.8	9.8	9.3
	男	18.9	17.9	20.3	18.6	16.1	15.7	16.4	17.8	15.6	14.7
	女	4.9	4.6	6.3	5.7	5.8	5.6	4.8	4.8	4.8	4.6

資料來源：行政院主計總處

圖1 108年臺灣地區各縣市中高齡勞動力參與率

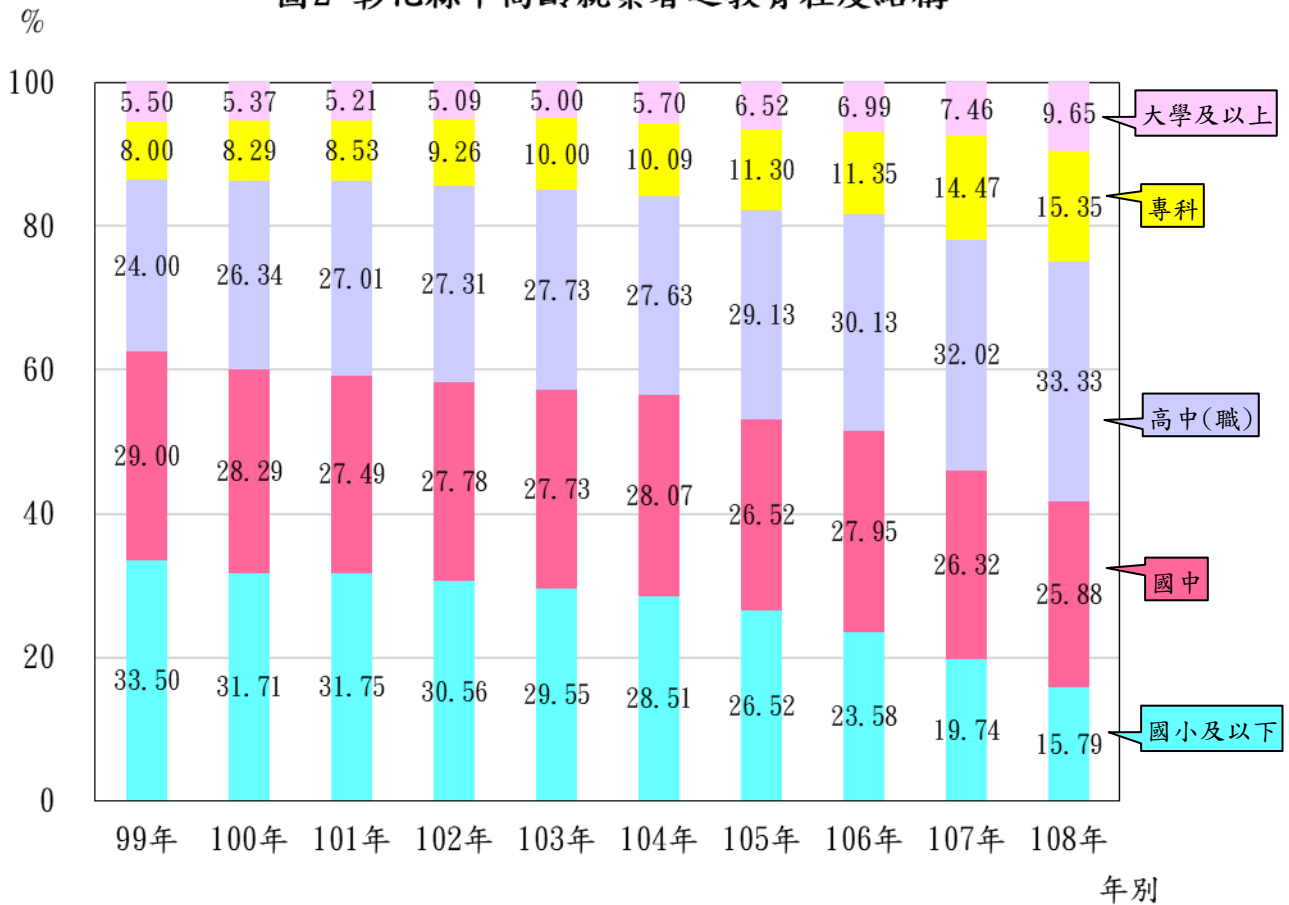


## 二、受教育普及影響，本縣中高齡就業者之教育程度 99 年係以「國小及以下」最多，至 105 年已提升為「高中(職)」。

本縣108年中高齡就業者之教育程度以「高中(職)」最多占33.33%，「國中」占25.88%次之，最少為「大學及以上」計9.65%。受教育普及影響，本縣中高齡就業者之教育程度99年係以「國小及以下」最多，至105年已提升為「高中(職)」。

觀察本縣近10年資料，教育程度為「國小及以下」、「國中」之中高齡就業者其所占比例係呈現逐年遞減走向，10年間分別減少17.71個及3.12個百分點，至其他教育程度則相對增加，其中又以「高中(職)」增幅最多計增加9.33個百分點，「專科」成長7.35個百分點次之，上開增減變化顯示本縣中高齡就業者之教育程度普遍提升。

圖2 彰化縣中高齡就業者之教育程度結構



三、本縣中高齡失業率 108 年計 2.0%，排名臺灣地區第 5 低，又近年均較本縣整體失業率低，兩者約差距 1.6 個~2.5 個百分點。

本縣108年中高齡失業率計2.0%，與107年相同，較100年2.4%減少0.4個百分點。觀察近年資料，中高齡失業率係呈現增減互見狀況，比率約在1.1%~2.4%之間，且均較本縣整體失業率低，兩者約差距1.6個~2.5個百分點。

按中高齡失業者之教育程度分，本縣108年中高齡失業率以「國小及以下」最高計3.2%，「專科」2.6%次之，最低為「大學」及「研究所」均為0.6%，又近年失業率係以「研究所」最低，「專科」、「國小及以下」則較其他教育程度高。

108年臺灣地區20縣市之中高齡失業率以雲林縣及南投縣最低比率為1.1%，臺北市及嘉義市1.5%居第2低，最高為基隆市計3.3%，又本縣2.0%較臺灣地區平均值1.94%高出0.06個百分點，按比率高低排名第5低。

表 4 彰化縣失業率統計-按教育程度分

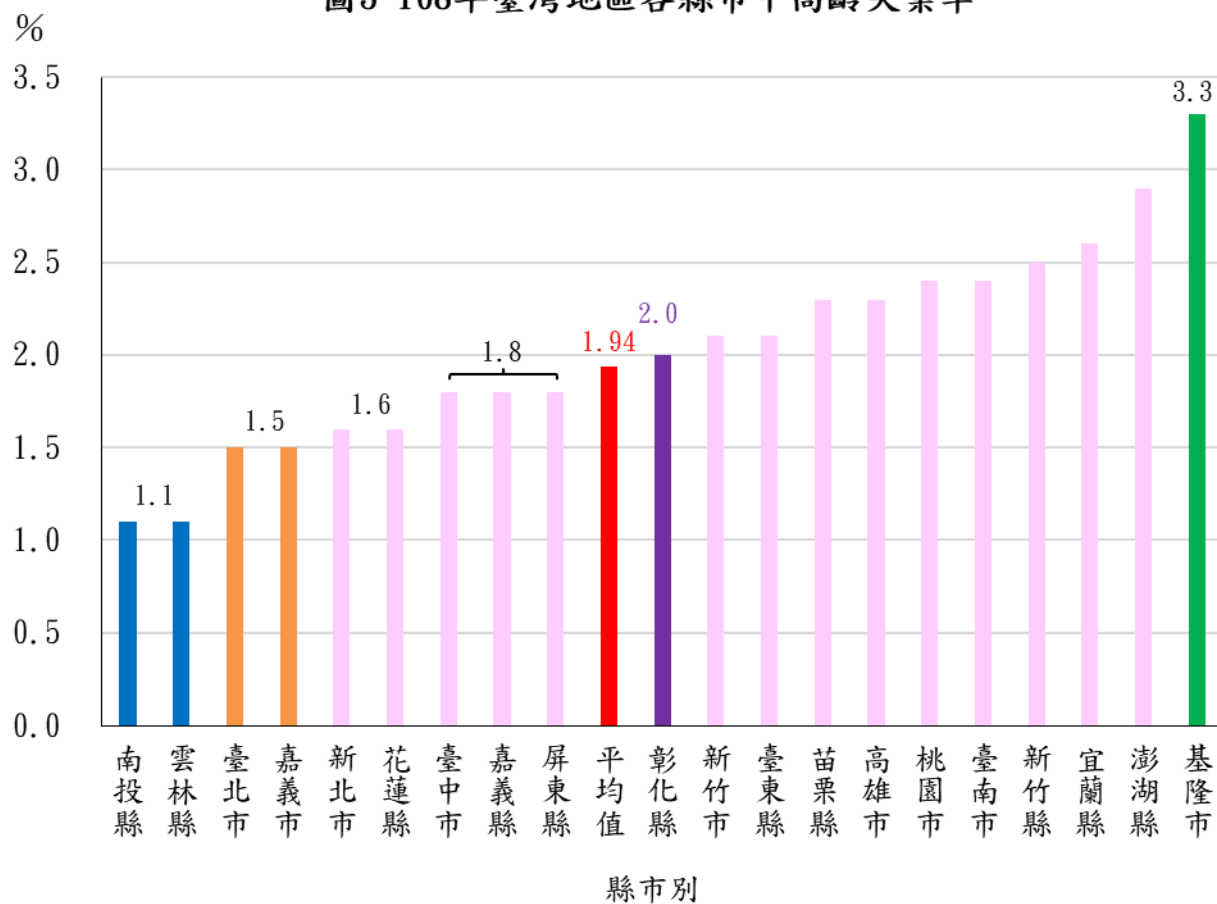
單位：%

年別	失業率		中高齡失業率					
		中高齡	國小及以下	國中	高中(職)	專科	大學	研究所
100年	4.4	2.4	2.3	2.7	2.8	1.4	0.9	-
101年	4.2	2.3	2.6	2.6	1.8	2.9	1.4	-
102年	4.0	2.4	3.1	2.4	1.9	2.6	0.4	-
103年	3.9	1.9	2.1	1.8	2.0	2.6	-	-
104年	3.7	1.4	0.7	1.0	1.6	4.1	1.1	0.4
105年	3.8	1.6	2.0	1.0	1.2	2.7	3.1	0.7
106年	3.6	1.1	0.3	1.0	1.5	2.2	1.5	0.6
107年	3.6	2.0	2.7	1.7	2.2	2.1	0.5	0.2
108年	3.7	2.0	3.2	1.6	2.0	2.6	0.6	0.6

資料來源：行政院主計總處

備註：配合行政院主計總處調整教育程度分類，本表自 100 年編製。

圖3 108年臺灣地區各縣市中高齡失業率



四、本縣 108 年中高齡非勞動力人口計 12 萬 4 千人，未參與勞動原因，女性係以「料理家務」居多，男性則以「其他(含賦閒、傷病等)」為大宗，比重皆近九成。

本縣108年中高齡非勞動力人口計12萬4千人，包含男性3萬9千人(占31.45%)及女性8萬5千人(占68.55%)。未參與勞動原因，女性係以「料理家務」7萬4千人(占女性非勞動力人口87.06%)最多，男性則以「其他(含賦閒、傷病等)」3萬5千人(占男性非勞動力人口89.50%)為大宗，比重皆近九成。【備註：非勞動力人口係指15歲以上不屬於勞動力之民間人口，包含因求學或準備升學、料理家務、高齡、身心障礙等，而未工作亦未找工作者】

圖4 彰化縣108年中高齡非勞動力人口未參與勞動原因結構

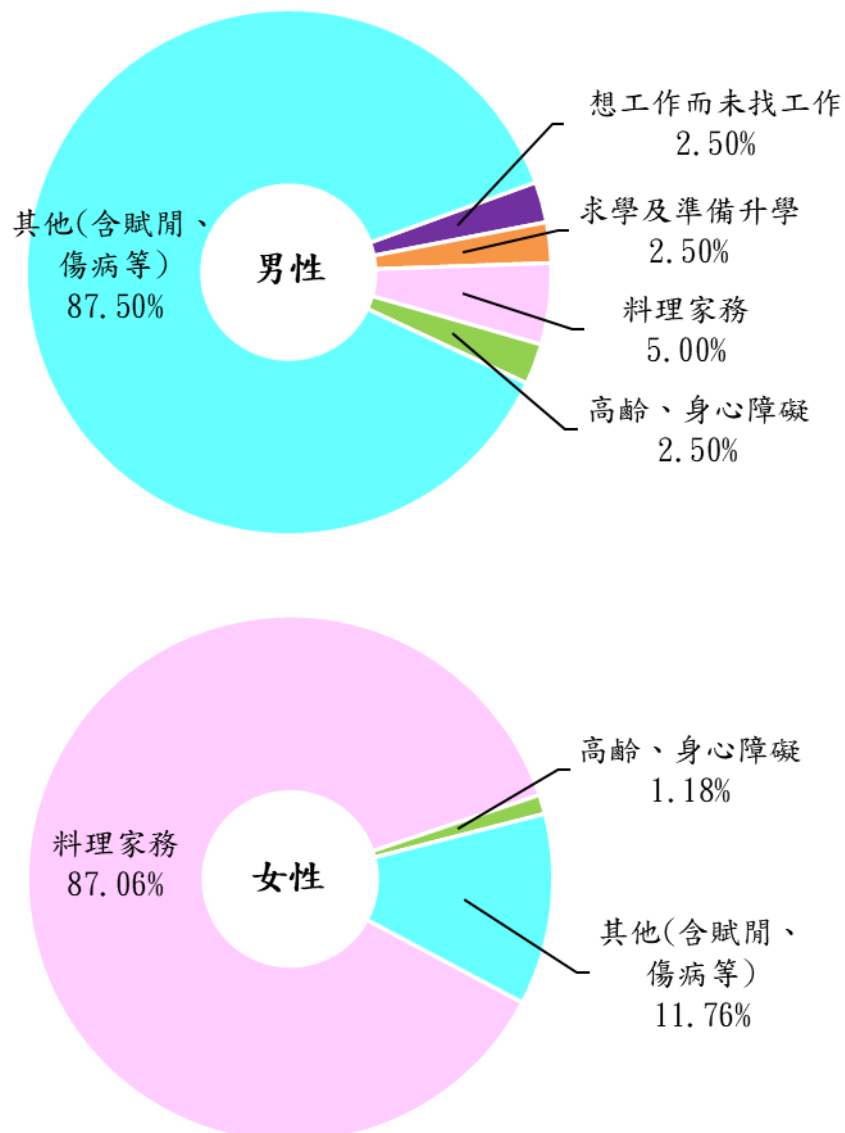


表5 彰化縣108年非勞動力人口未參與勞動原因統計-按年齡層分

單位：千人

年齡別	性別	總計	想工作而未找工作	求學及準備升學	料理家務	高齡、身心障礙	其他(含賦閒、傷病等)
合計	計	451	2	117	130	152	50
	男	178	1	59	3	78	37
	女	273	1	58	128	73	13
15~24 歲	計	105	0	104	0	0	0
	男	54	0	54	-	0	0
	女	51	0	51	0	0	0
25~34 歲	計	12	0	7	3	0	2
	男	3	0	2	0	0	0
	女	9	0	5	3	0	2
35~44 歲	計	29	1	3	21	0	3
	男	4	0	2	0	0	1
	女	25	1	1	21	0	1
45~64 歲	計	124	1	1	76	2	44
	男	39	1	1	2	1	35
	女	85	0	0	74	1	10
45~54 歲	計	35	0	0	25	0	9
	男	7	0	0	1	0	6
	女	28	0	0	24	0	3
55~64 歲	計	90	0	1	51	1	36
	男	32	0	1	1	0	29
	女	57	-	0	51	0	6
65 歲及以上	計	181	-	1	30	149	1
	男	78	-	0	-	77	1
	女	103	-	1	30	72	-

資料來源：行政院主計總處

備註：1. 資料因四捨五入關係，部分總計數字不等於細項數字之和。

2. 本表統計值「0」表示有數值而不及半單位，「-」則表示無數值。