

## 彰化縣109年上半年人力資源調查結果摘要概況

### 一、勞動力

#### (一) 勞動力人口

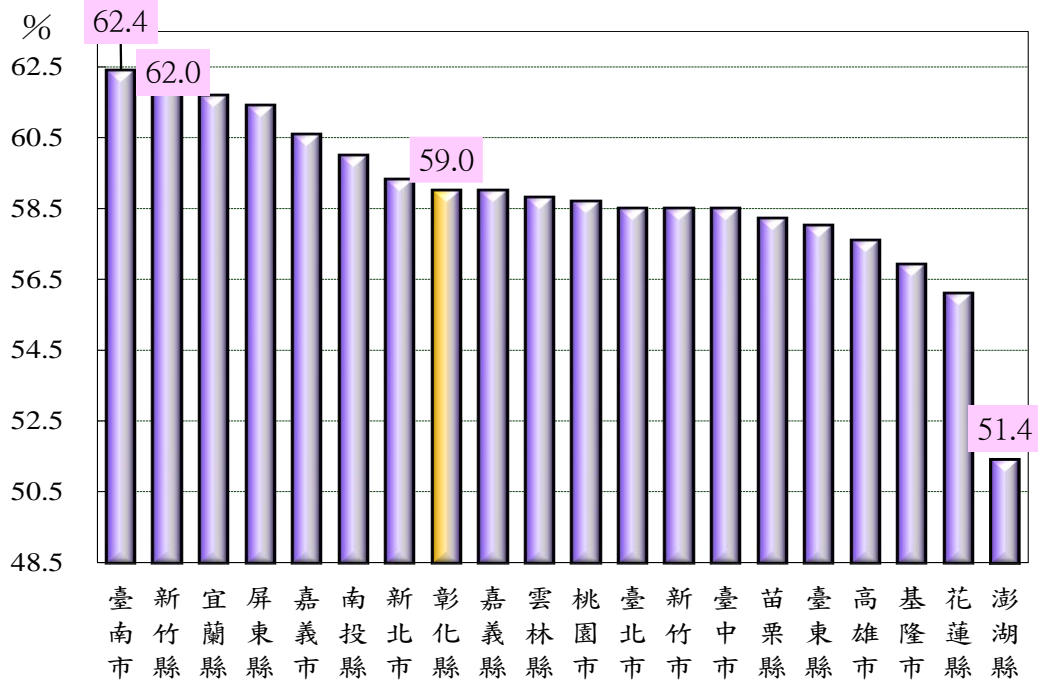
本縣 109 年上半年 15 歲以上民間人口為 110 萬人，其中勞動力人口 64 萬 8 千人，較 108 年下半年 65 萬 1 千人減少 3 千人(或 0.46%)。勞動力人口男性計 37 萬 7 千人，較 108 年下半年 37 萬 5 千人增加 2 千人(或 0.53%)，女性 27 萬 2 千人，較 108 年下半年 27 萬 6 千人減少 4 千人(或 1.45%)。

#### (二) 勞動力參與率

勞動力參與率【即勞動力人口占 15 歲以上民間人口之百分比】可用於衡量民眾參與勞動之意願，本縣 109 年上半年勞動力參與率為 59.0%，較 108 年下半年 59.1%減少 0.1 個百分點。109 年上半年臺灣地區 20 縣市(含直轄市)之勞動力參與率以臺南市 62.4%最高，新竹縣 62.0%次之，本縣 59.0%與嘉義縣併列第 8 高，最低為澎湖縣計 51.4%。

本縣 109 年上半年男性勞動力參與率為 68.0%，較 108 年下半年 67.7%增加 0.3 個百分點；女性 49.8%，較 108 年下半年 50.4%減少 0.6 個百分點。近年來本縣男性勞動力參與率變動幅度不大，約在 67%~70%且皆高於女性，女性則在 48%~52%，男性勞動力參與率較女性約高出 17~19 個百分點，針對如何提升女性投入職場尚有較大之努力空間。

圖一 臺灣地區109年上半年勞動力參與率



## 二、就業狀況

### (一) 就業人口

本縣 109 年上半年就業人口為 62 萬 4 千人，較 108 年下半年 62 萬 6 千人減少 2 千人(或 0.32%)；就業人口男性計 36 萬 3 千人（占 58.2%），與 108 年下半年相同；女性 26 萬 1 千人（占 41.8%），較 108 年下半年 26 萬 3 千人減少 2 千人(或 0.76%)。

### (二) 就業者行業

本縣 109 年上半年就業人口以從事「工業」29 萬 8 千人最多，占總就業人口 47.76%，「服務業」26 萬 6 千人占 42.63%次之，最少為「農林漁牧業」6 萬人僅占 9.62%。另本縣就業人口從事工業所占比重係臺灣地區首位，且與其他縣市就業人口以從事服務業為主有所差別。

### 三、失業狀況

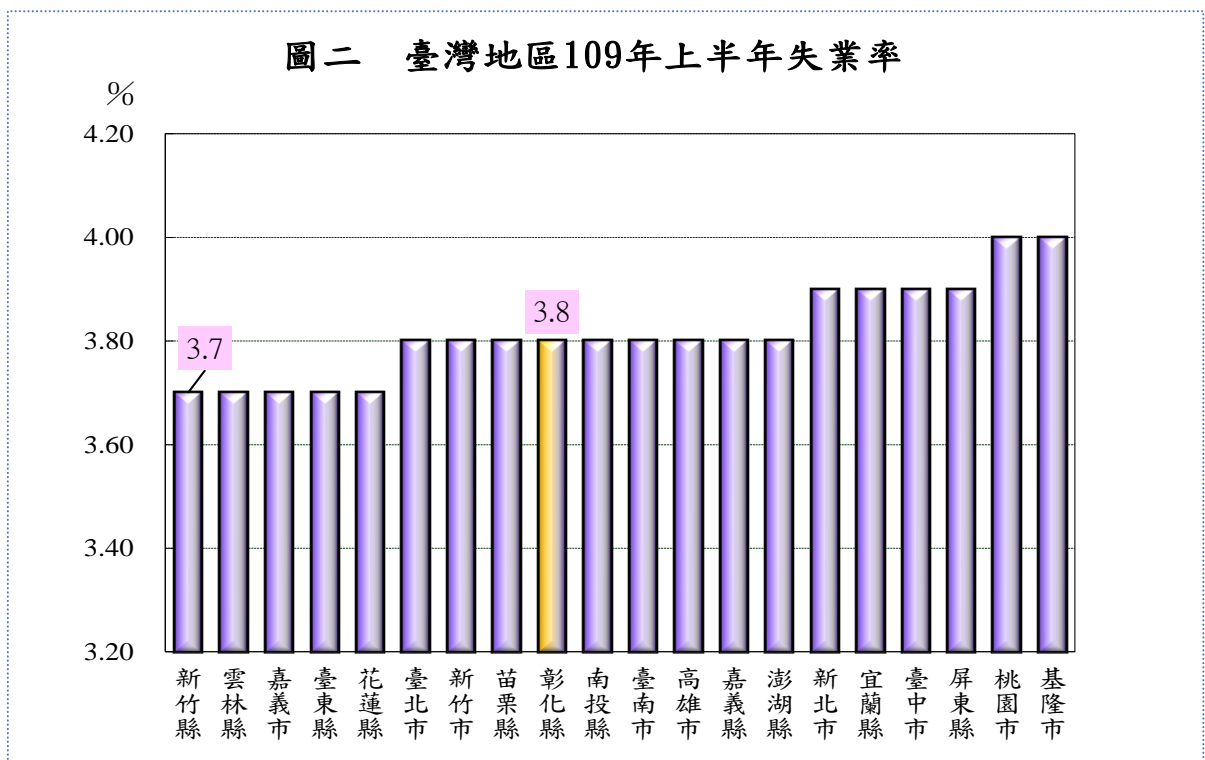
#### (一) 失業人口

本縣 109 年上半年失業人口為 2 萬 4 千人，包含男性 1 萬 3 千人、女性 1 萬 1 千人，又 109 年上半年失業人口數與 108 年下半年相同。

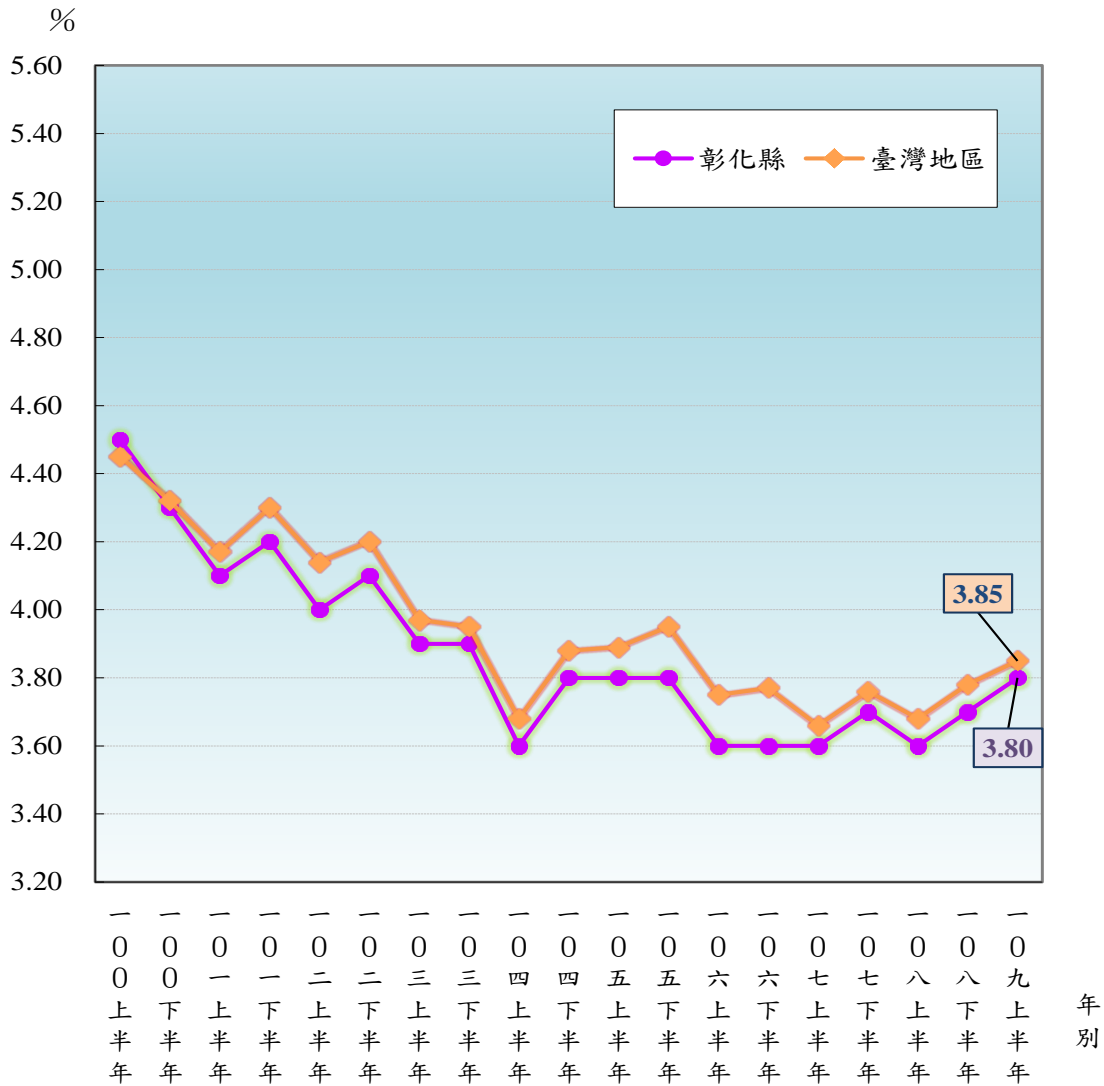
#### (二) 失業率

本縣 109 年上半年失業率為 3.8%，較 108 年下半年 3.7% 增加 0.1 個百分點；與其他縣市比較，本縣失業率較新竹縣、雲林縣、嘉義市、臺東縣及花蓮縣(3.7%)高，與臺北市等 8 個縣市並列臺灣地區第 2 低。

109 年上半年本縣男性失業率為 3.6%，較 108 年下半年 3.2% 增加 0.4 個百分點；女性 4.0%，較 108 年下半年 4.4% 減少 0.4 個百分點。109 年上半年男性失業率較女性低 0.4 個百分點。



圖三 彰化縣失業率長期趨勢圖



#### 四、非勞動力

本縣 109 年上半年非勞動力人口為 45 萬 1 千人，較 108 年下半年 44 萬 9 千人增加 2 千人(或 0.45%)；男性非勞動力人口為 17 萬 7 千人，較 108 年下半年 17 萬 9 千人減少 2 千人(或 1.12%)；女性 27 萬 4 千人，較 108 年下半年 27 萬 1 千人增加 3 千人(或 1.11%)。【備註：非勞動力人口係指年滿 15 歲不屬於勞動力之民間人口，包括因就學、料理家務、高齡、身心障礙、想工作而未找工作且隨時可以開始工作及其他原因等而未工作亦未找工作者。】

表一 彰化縣歷年人力資源調查重要指標

年 別	15歲以上 民間人口 (千人)	勞動力 人 口 (千人)	就業者 (千人)	勞動力參與率 (%)			失業率 (%)		
				男	女		男	女	
<b>100年</b>	<b>1,082</b>	<b>638</b>	<b>610</b>	<b>58.9</b>	<b>68.0</b>	<b>49.7</b>	<b>4.4</b>	<b>4.7</b>	<b>3.9</b>
上半年	1,081	635	607	58.7	68.3	49.0	4.5	4.8	4.0
下半年	1,083	641	613	59.1	67.6	50.5	4.3	4.7	3.7
<b>101年</b>	<b>1,086</b>	<b>641</b>	<b>614</b>	<b>59.0</b>	<b>68.1</b>	<b>49.8</b>	<b>4.2</b>	<b>4.3</b>	<b>4.0</b>
上半年	1,085	638	611	58.8	67.8	49.5	4.1	4.1	4.3
下半年	1,087	644	617	59.3	68.3	50.1	4.2	4.6	3.7
<b>102年</b>	<b>1,089</b>	<b>645</b>	<b>619</b>	<b>59.3</b>	<b>68.4</b>	<b>50.1</b>	<b>4.0</b>	<b>4.5</b>	<b>3.4</b>
上半年	1,088	643	618	59.1	68.1	50.0	4.0	4.1	3.9
下半年	1,089	647	621	59.4	68.6	50.2	4.1	4.9	3.0
<b>103年</b>	<b>1,091</b>	<b>648</b>	<b>622</b>	<b>59.3</b>	<b>67.8</b>	<b>50.7</b>	<b>3.9</b>	<b>4.3</b>	<b>3.4</b>
上半年	1,090	646	621	59.2	67.9	50.4	3.9	4.2	3.4
下半年	1,092	650	624	59.5	67.8	51.0	3.9	4.3	3.4
<b>104年</b>	<b>1,094</b>	<b>652</b>	<b>628</b>	<b>59.6</b>	<b>68.4</b>	<b>50.7</b>	<b>3.7</b>	<b>4.0</b>	<b>3.3</b>
上半年	1,093	650	627	59.5	68.6	50.3	3.6	3.4	3.8
下半年	1,095	654	629	59.7	68.2	51.1	3.8	4.6	2.8
<b>105年</b>	<b>1,099</b>	<b>657</b>	<b>631</b>	<b>59.8</b>	<b>68.8</b>	<b>50.6</b>	<b>3.8</b>	<b>3.7</b>	<b>4.1</b>
上半年	1,098	657	632	59.8	69.0	50.5	3.8	3.9	3.7
下半年	1,100	657	631	59.7	68.6	50.7	3.8	3.4	4.5
<b>106年</b>	<b>1,098</b>	<b>652</b>	<b>629</b>	<b>59.4</b>	<b>69.2</b>	<b>49.6</b>	<b>3.6</b>	<b>3.8</b>	<b>3.3</b>
上半年	1,098	655	631	59.6	68.9	50.2	3.6	3.9	3.2
下半年	1,097	650	626	59.2	69.4	49.0	3.6	3.7	3.5
<b>107年</b>	<b>1,099</b>	<b>647</b>	<b>623</b>	<b>58.9</b>	<b>67.9</b>	<b>49.7</b>	<b>3.6</b>	<b>3.6</b>	<b>3.6</b>
上半年	1,098	645	622	58.7	67.4	50.0	3.6	2.8	4.6
下半年	1,099	649	625	59.0	68.5	49.4	3.7	4.4	2.7
<b>108年</b>	<b>1,099</b>	<b>648</b>	<b>624</b>	<b>59.0</b>	<b>67.8</b>	<b>50.0</b>	<b>3.7</b>	<b>3.4</b>	<b>4.1</b>
上半年	1,099	646	623	58.8	67.9	49.6	3.6	3.6	3.7
下半年	1,100	651	626	59.1	67.7	50.4	3.7	3.2	4.4
<b>109年</b>	...	...	...	...	...	...	...	...	...
上半年	1,100	648	624	59.0	68.0	49.8	3.8	3.6	4.0
下半年	...	...	...	...	...	...	...	...	...

資料來源：行政院主計總處

表二 臺灣地區人力資源調查結果—按縣市別分

109年上半年

單位：千人；%

地區別	15歲以上 民間人口	勞動力			非勞動力	勞動力 參與率	失業率
		計	就業者	失業者			
<b>臺灣地區</b>	<b>20,228</b>	<b>11,957</b>	<b>11,496</b>	<b>461</b>	<b>8,271</b>	<b>59.11</b>	<b>3.85</b>
<b>北部地區</b>	<b>9,252</b>	<b>5,468</b>	<b>5,254</b>	<b>213</b>	<b>3,784</b>	<b>59.1</b>	<b>3.9</b>
新北市	3,514	2,083	2,001	82	1,432	59.3	3.9
臺北市	2,282	1,336	1,284	51	946	58.5	3.8
桃園市	1,895	1,113	1,069	44	783	58.7	4.0
基隆市	327	186	179	7	141	56.9	4.0
新竹市	369	216	208	8	153	58.5	3.8
宜蘭縣	395	244	234	10	151	61.7	3.9
新竹縣	469	291	280	11	179	62.0	3.7
<b>中部地區</b>	<b>4,997</b>	<b>2,936</b>	<b>2,824</b>	<b>112</b>	<b>2,061</b>	<b>58.8</b>	<b>3.8</b>
臺中市	2,394	1,401	1,347	54	992	58.5	3.9
苗栗縣	473	275	265	10	198	58.2	3.8
<b>彰化縣</b>	<b>1,100</b>	<b>648</b>	<b>624</b>	<b>24</b>	<b>451</b>	<b>59.0</b>	<b>3.8</b>
南投縣	433	260	250	10	173	60.0	3.8
雲林縣	598	352	339	13	246	58.8	3.7
<b>南部地區</b>	<b>5,516</b>	<b>3,290</b>	<b>3,164</b>	<b>126</b>	<b>2,226</b>	<b>59.6</b>	<b>3.8</b>
臺南市	1,631	1,018	979	39	613	62.4	3.8
高雄市	2,405	1,385	1,332	53	1,020	57.6	3.8
嘉義市	229	139	134	5	90	60.6	3.7
嘉義縣	450	266	256	10	185	59.0	3.8
屏東縣	712	437	420	17	275	61.4	3.9
澎湖縣	89	46	44	2	43	51.4	3.8
<b>東部地區</b>	<b>463</b>	<b>263</b>	<b>253</b>	<b>10</b>	<b>200</b>	<b>56.9</b>	<b>3.7</b>
臺東縣	185	107	103	4	78	58.0	3.7
花蓮縣	278	156	150	6	122	56.1	3.7

資料來源：行政院主計總處

表三 臺灣地區就業者之行業結構—按縣市別分

109年上半年

單位：千人

地區別	總計		農林漁牧業		工業				服務業	
	人數	%	人數	%	計		製造業		人數	%
					人數	%	人數	%		
<b>臺灣地區</b>	<b>11,496</b>	<b>100</b>	<b>548</b>	<b>4.77</b>	<b>4,081</b>	<b>35.50</b>	<b>3,048</b>	<b>26.51</b>	<b>6,867</b>	<b>59.73</b>
<b>北部地區</b>	<b>5,254</b>	<b>100</b>	<b>51</b>	<b>0.97</b>	<b>1,696</b>	<b>32.27</b>	<b>1,251</b>	<b>23.81</b>	<b>3,508</b>	<b>66.76</b>
新北市	2,001	100	14	0.70	650	32.47	461	23.03	1,338	66.83
臺北市	1,284	100	1	0.08	242	18.85	167	13.01	1,041	81.07
桃園市	1,069	100	13	1.22	460	43.03	373	34.89	596	55.75
基隆市	179	100	1	0.56	47	26.26	28	15.64	131	73.18
新竹市	208	100	1	0.48	88	42.51	72	34.78	118	57.00
宜蘭縣	234	100	12	5.13	76	32.48	45	19.23	146	62.39
新竹縣	280	100	9	3.21	133	47.50	105	37.50	138	49.29
<b>中部地區</b>	<b>2,824</b>	<b>100</b>	<b>226</b>	<b>8.00</b>	<b>1,142</b>	<b>40.44</b>	<b>896</b>	<b>31.73</b>	<b>1,456</b>	<b>51.56</b>
臺中市	1,347	100	32	2.38	546	40.53	433	32.15	769	57.09
苗栗縣	265	100	20	7.55	121	45.66	97	36.60	124	46.79
<b>彰化縣</b>	<b>624</b>	<b>100</b>	<b>60</b>	<b>9.62</b>	<b>298</b>	<b>47.76</b>	<b>250</b>	<b>40.06</b>	<b>266</b>	<b>42.63</b>
南投縣	250	100	47	18.80	62	24.80	39	15.60	141	56.40
雲林縣	339	100	66	19.53	115	34.02	77	22.78	157	46.45
<b>南部地區</b>	<b>3,164</b>	<b>100</b>	<b>242</b>	<b>7.65</b>	<b>1,189</b>	<b>37.58</b>	<b>881</b>	<b>27.84</b>	<b>1,733</b>	<b>54.77</b>
臺南市	979	100	67	6.85	421	43.05	336	34.36	490	50.10
高雄市	1,332	100	46	3.45	504	37.84	383	28.75	782	58.71
嘉義市	134	100	3	2.24	31	23.13	22	16.42	100	74.63
嘉義縣	256	100	54	21.09	87	33.98	57	22.27	115	44.92
屏東縣	420	100	70	16.63	137	32.54	79	18.76	214	50.83
澎湖縣	44	100	2	4.55	10	22.73	3	6.82	32	72.73
<b>東部地區</b>	<b>253</b>	<b>100</b>	<b>30</b>	<b>11.86</b>	<b>53</b>	<b>20.95</b>	<b>20</b>	<b>7.91</b>	<b>170</b>	<b>67.19</b>
臺東縣	103	100	19	18.45	17	16.50	5	4.85	67	65.05
花蓮縣	150	100	11	7.33	36	24.00	15	10.00	103	68.67

資料來源：行政院主計總處