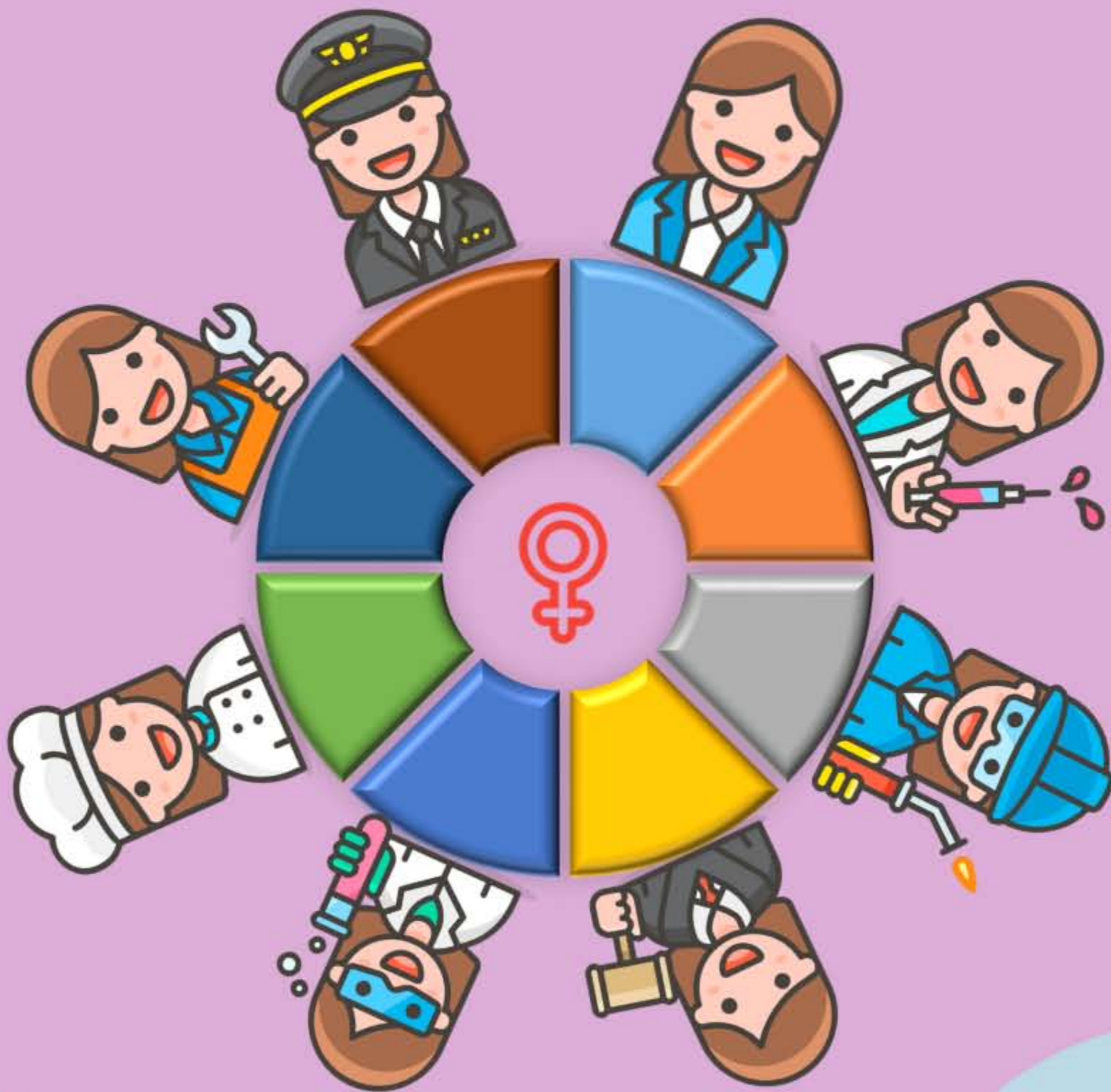


女力覺醒

彰化縣女性職場分析



彰化縣政府主計處 編印

中華民國109年12月

彰化縣女性職場分析摘要統計表

項 目	單位	108 年 (年底)	107 年 (年底)	增(減) 比較 (百分點)
1. 勞動力狀況				
(1)勞動力參與率	%	50.0	49.7	0.3
(2)失業率	%	4.1	3.6	0.5
(3)從事之前三大行業				
(A)製造業	%	36.12	35.36	0.76
(B)批發及零售業	%	15.97	16.73	-0.76
(C)教育業	%	10.27	9.13	1.14
(4)從事之前三大職業				
(A)技藝有關工作人員、 機械設備操作及勞力工	%	23.31	24.50	-1.19
(B)服務及銷售工作人員	%	21.05	22.12	-1.07
(C)技術員及助理專業人員	%	19.50	19.08	0.42
2. 就業狀況				
(1)營利事業負責人所占比例	%	35.16	35.35	-0.19
(2)公教人員所占比例	%	51.15	51.25	-0.10
(3)國中小校長所占比例				
(A)國小	%	25.14	26.29	-1.15
(B)國中	%	28.95	33.33	-4.38

目

錄

壹、前言	1
貳、女性勞動力狀況	1
一、勞動力參與率	1
二、失業率	4
三、非勞動力人口未參與勞動原因	5
四、行業	6
五、職業	8
參、女性就業狀況	10
一、各類政治參與	10
二、營利事業負責人	12
三、公教人員	17
四、簡任(派)公務人員	18
五、國中小校長	19
肆、結論	22

壹、前言

女性以往常被賦予「家庭照顧者」之角色，近年來隨著教育水準提升及平權意識抬頭，女性在行業及職業之選擇已有所改變，「女力崛起」一詞更可代表女性地位之提升。本分析係就中華民國統計資訊網及財政部等資料加以統計、分析，以利外界瞭解本縣女性職場概況。

貳、女性勞動力狀況

一、勞動力參與率

本縣 108 年女性勞動力參與率為 50.0%，較 99 年及 107 年之 49.7% 增加 0.3 個百分點。近 10 年參與率係呈現增減互見情形，比率在 49%~51% 之間。

就性別資料觀察，本縣近 10 年男、女兩性之勞動力參與率變動幅度皆不大，其中男性約為 67%~70%，較女性約高出 17 個至 20 個百分點，顯示本縣女性投入就業市場仍有較大之努力空間。

108 年臺灣地區 20 縣市(含直轄市)之女性勞動力參與率以臺南市 55.2% 最高，新竹縣 54.0% 次之，南投縣 53.3% 再次之，本縣 50.0% 排名第 17 高(即第 4 低)，最低為澎湖縣計 42.8%。

表2.1 彰化縣勞動力參與率統計-按性別分

單位：%

年別	平均	男性	女性
99	59.0	68.2	49.7
100	58.9	68.0	49.7
101	59.0	68.1	49.8
102	59.3	68.4	50.1
103	59.3	67.8	50.7
104	59.6	68.4	50.7
105	59.8	68.8	50.6
106	59.4	69.2	49.6
107	58.9	67.9	49.7
108	59.0	67.8	50.0

資料來源：中華民國統計資訊網。

圖2.1 彰化縣勞動力參與率

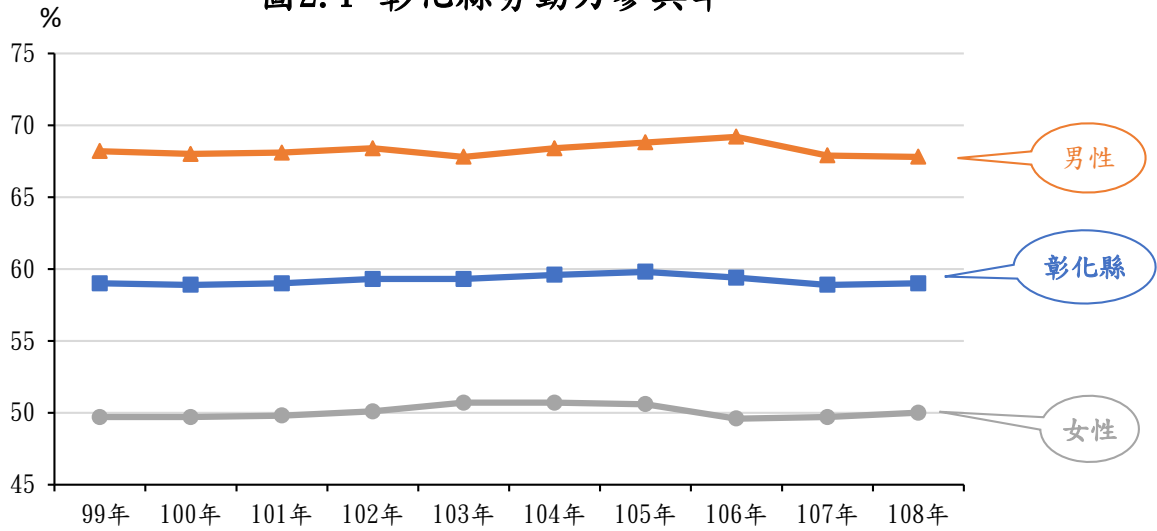
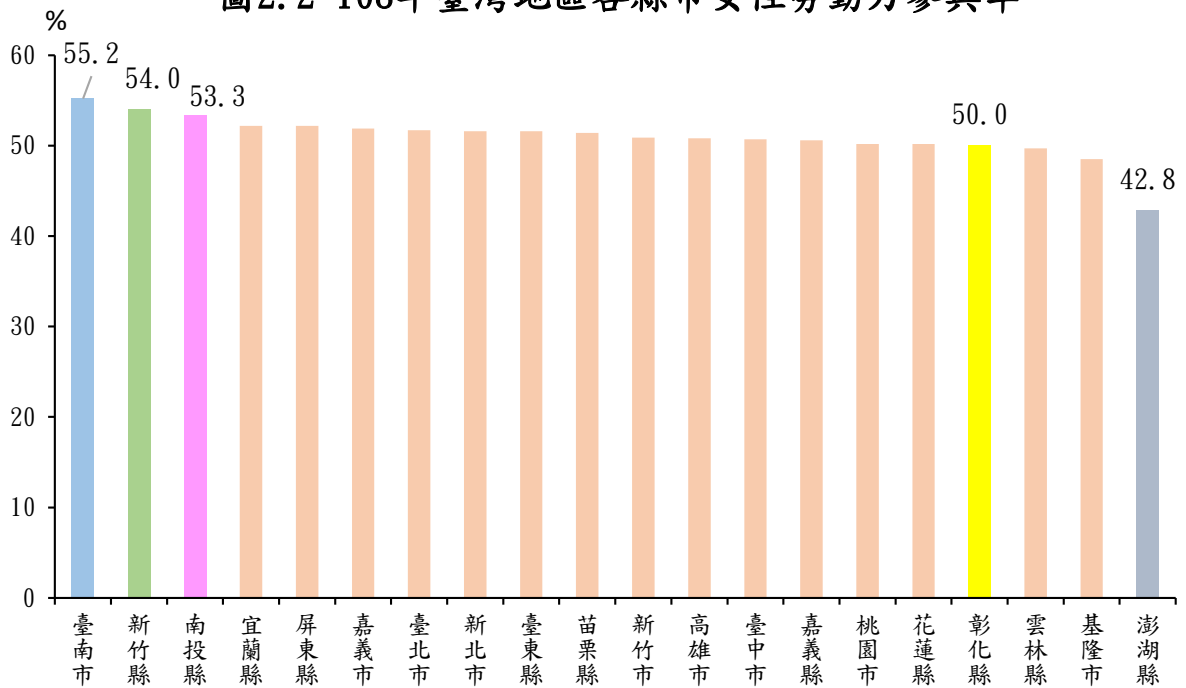


圖2.2 108年臺灣地區各縣市女性勞動力參與率



二、失業率

本縣 108 年女性失業率為 4.1%，較 107 年 3.6% 增加 0.5 個百分點，較 99 年 4.5% 減少 0.4 個百分點。觀察近 10 年資料，失業率如同勞動力參與率亦呈現增減互見情形，比率在 3.3%~4.5% 之間。

108 年臺灣地區 20 縣市之女性失業率以臺東縣 1.9% 最低，苗栗縣 2.9% 次之，宜蘭縣 3.0% 再次之，本縣 4.1% 與屏東縣併列第 17 低(即第 3 高)，最高為花蓮縣計 4.6%。

圖 2.3 彰化縣失業率-按性別分

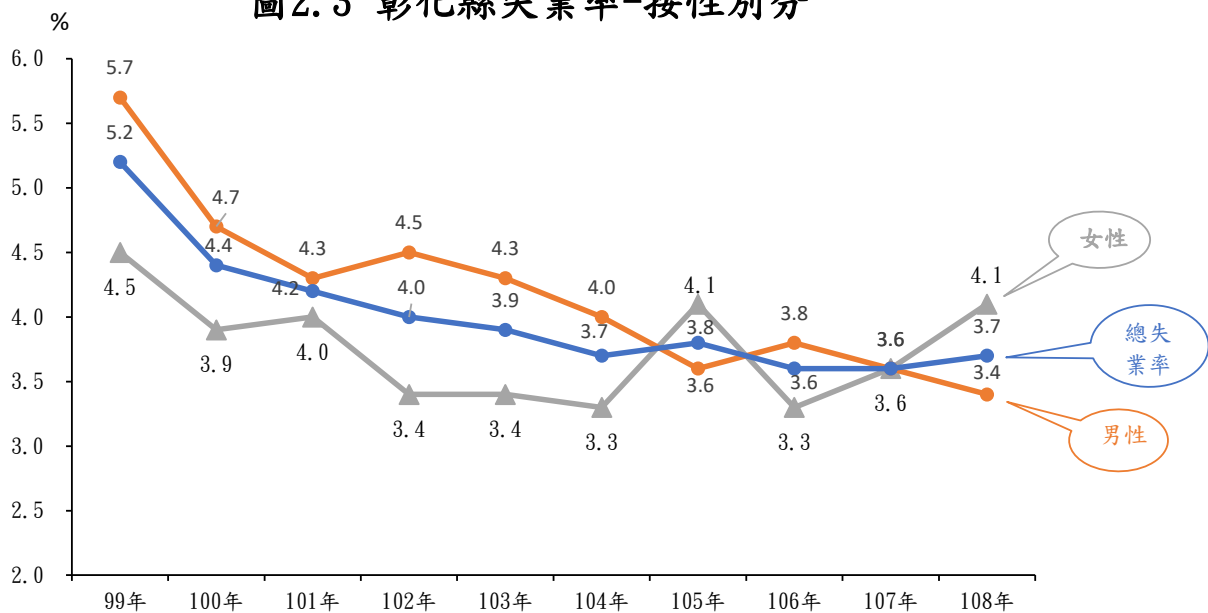
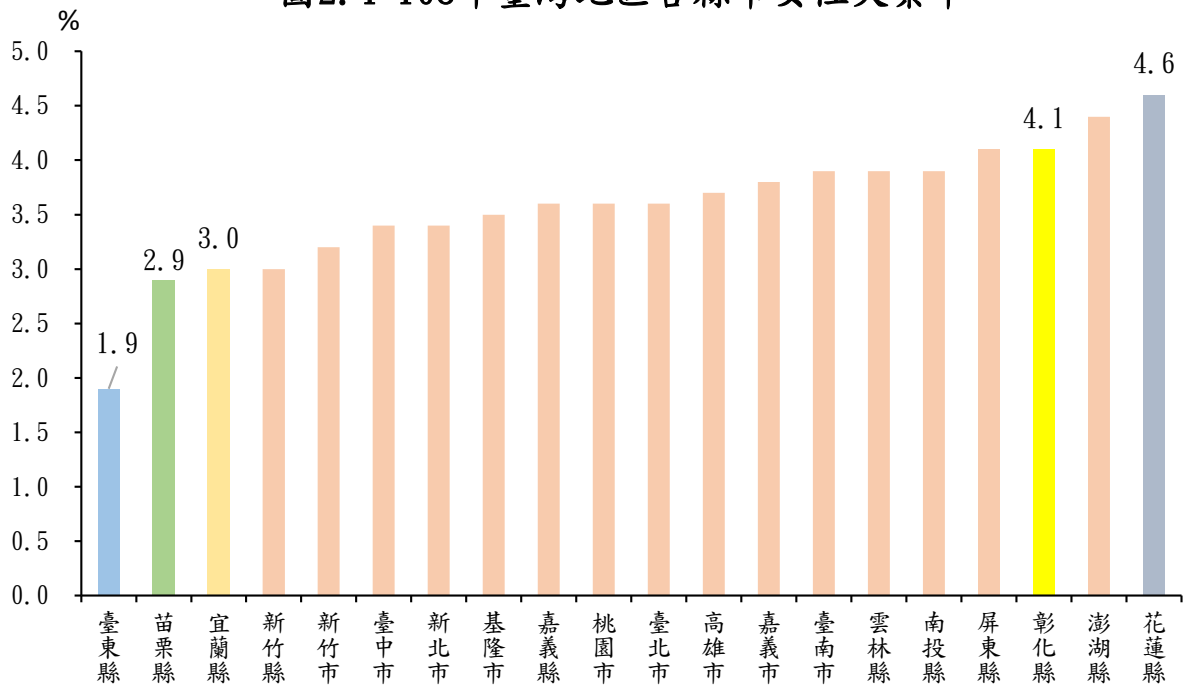


圖2.4 108年臺灣地區各縣市女性失業率



三、非勞動力人口未參與勞動原因

本縣 108 年女性非勞動力人口計 27 萬 3 千人，未參與勞動原因以「料理家務」12 萬 8 千人(占 46.89%)最多、「高齡或身心障礙」7 萬 3 千人(占 26.74%)次之、「求學及準備升學」5 萬 8 千人(占 21.25%)再次之，又本縣女性 99 年未參與勞動原因之高低順序排名與 108 年相同。另按原因所占比例分，10 年間以「求學及準備升學」減少 1.22 個百分點減幅最明顯，至增加則以「其他」上升 1.01 個百分點成長最多。(備註：「其他」包含傷病、賦閒等)

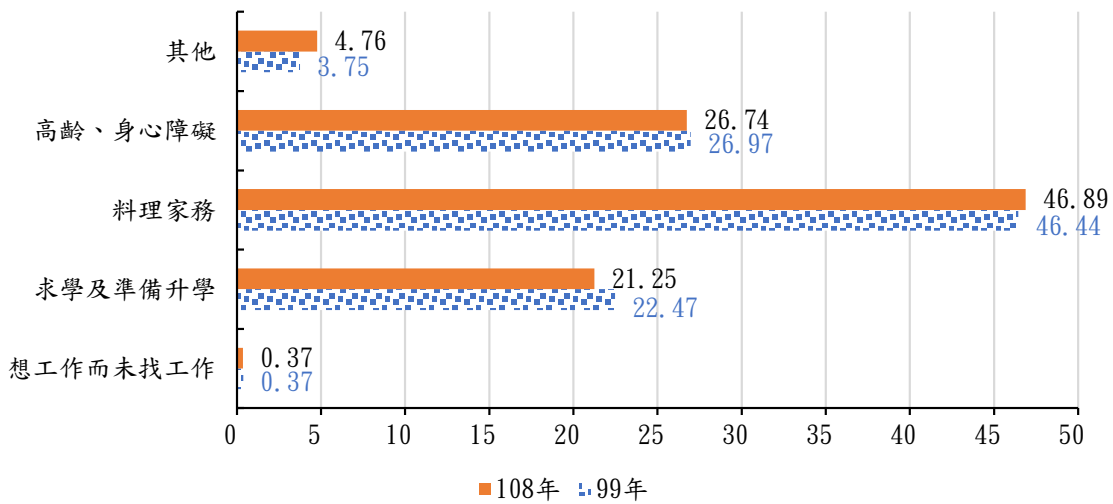
表2.2 彰化縣女性非勞動力人口未參與勞動原因統計

單位：千人

年別	合計	想工作而未找工作	求學及準備升學	料理家務	高齡、身心障礙	其他
99年	268	1	60	124	72	10
108年	273	1	58	128	73	13

資料來源：行政院主計總處「人力資源調查統計年報」。

圖2.5 彰化縣女性非勞動力人口未參與勞動原因



四、行業

108年本縣女性就業者計26萬2千人，所從事之行業以「製造業」9萬5千人(占36.12%)最高、「批發及零售業」4萬2千人(占15.97%)次之、「教育業」2萬7千人(占10.27%)再次之，前三項行業合計比重達6成。

觀察近10年資料，本縣女性就業者所從事之前三大行業依序為「製造業」、「批發及零售業」及「教育業」，又按行業所占比例分，10年間以從事「農、林、漁、牧業」減少3.77個百分點減幅最多，至增加部分以「批發及零售業」成長2.08個百分點最明顯。

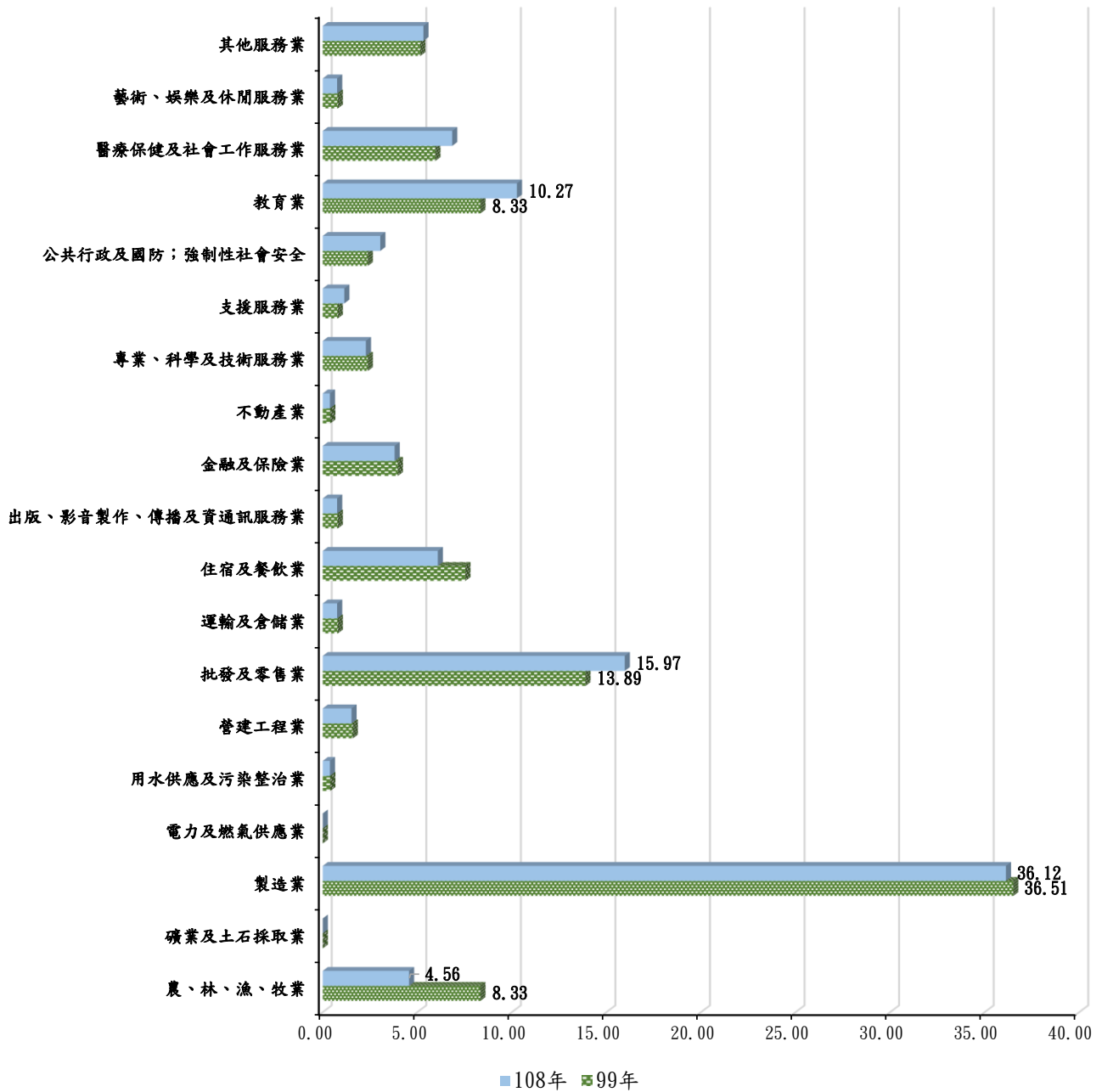
表2.3 彰化縣女性就業者之行業結構統計

單位:千人、%

行業別	99年		108年	
	人數	%	人數	%
總計	253	100.00	262	100.00
農、林、漁、牧業	21	8.33	12	4.56
礦業及土石採取業	-	-	0	0.00
製造業	92	36.51	95	36.12
電力及燃氣供應業	0	0.00	0	0.00
用水供應及污染整治業	1	0.40	1	0.38
營建工程業	4	1.59	4	1.52
批發及零售業	35	13.89	42	15.97
運輸及倉儲業	2	0.79	2	0.76
住宿及餐飲業	19	7.54	16	6.08
出版、影音製作、傳播及資 通訊服務業	2	0.79	2	0.76
金融及保險業	10	3.97	10	3.80
不動產業	1	0.40	1	0.38
專業、科學及技術服務業	6	2.38	6	2.28
支援服務業	2	0.79	3	1.14
公共行政及國防；強制性社 會安全	6	2.38	8	3.04
教育業	21	8.33	27	10.27
醫療保健及社會工作服務業	15	5.95	18	6.84
藝術、娛樂及休閒服務業	2	0.79	2	0.76
其他服務業	13	5.16	14	5.32

資料來源：行政院主計總處「人力資源調查統計年報」。

圖2.6 彰化縣女性就業者之行業結構



五、職業

108年本縣女性就業者之職業以「技藝有關工作人員、機械設備操作及勞力工」占23.31%最高，「服務及銷售工作人員」占21.05%次之，「技術員及助理專業人員」占19.50%再次之，前三項職業合計比重達6成。

與 99 年資料比較，本縣女性就業者所從事之職業 10 年間所占比例以具專業知識之「專業人員」增加 5.63 個百分點最多、提供個人服務或銷售商品之「服務及銷售工作人員」成長 1.54 個百分點次之。

圖2.7 彰化縣女性就業者之職業結構

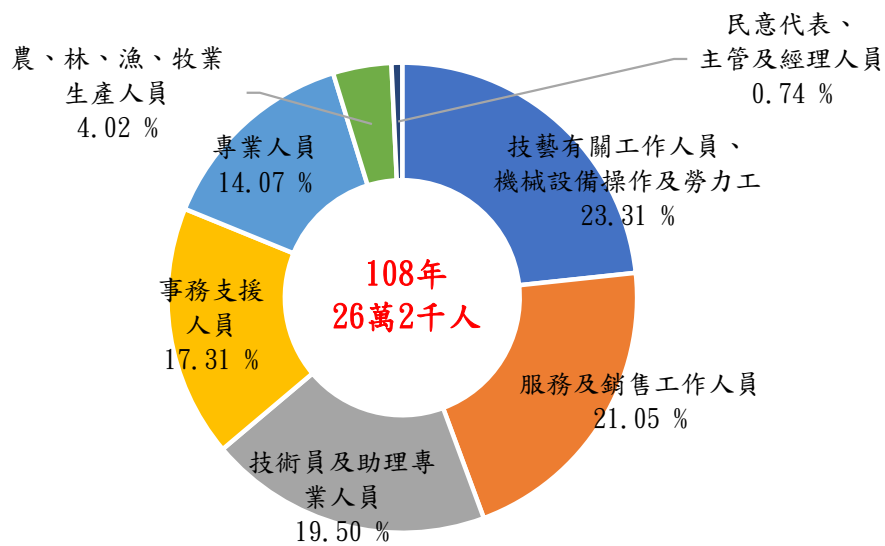
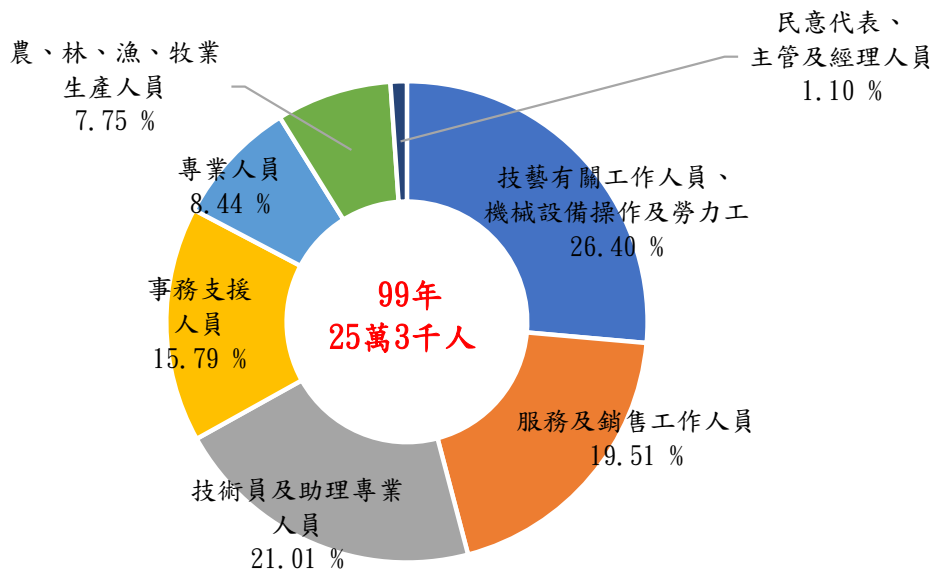


表2.4 彰化縣女性就業者之職業結構統計

單位：%、個

年別	總計	民意代表、 主管及經理 人員	專業人員	技術員及助 理專業人員	事務支援 人員	服務及銷售 工作人員	農、林、 漁、牧業 生產人員	技藝有關工 作人員、 機械設備操 作及勞力工
99年	100	1.10	8.44	21.01	15.79	19.51	7.75	26.40
108年	100	0.74	14.07	19.50	17.31	21.05	4.02	23.31
增減百分點	-	-0.36	5.63	-1.51	1.52	1.54	-3.73	-3.09

資料來源：行政院主計總處「人力資源調查統計年報」。

參、女性就業狀況

一、各類政治參與

(一)區域立法委員

本縣區域立法委員計有 4 席，觀察近 3 屆選舉資料，女性當選人所占比例係呈現逐屆增加狀況，其中第 8 屆為 50.00%、第 9 屆上升至 75.00%，第 10 屆則全數由女性當選。

表3.1 彰化縣區域立委選舉當選人人數統計

單位：人、%

屆別	總人數	女性人數	女性占比
第8屆	4	2	50.00
第9屆	4	3	75.00
第10屆	4	4	100.00

資料來源：中央選舉委員會

(二)地方公職人員選舉

地方公職人員選舉包含縣長、縣議員、鄉(鎮、市)長、鄉(鎮、市)民代表及村(里)長。本縣最近一屆(107年)地方公職人員選舉於排除「縣長」後，女性當選人所占比例以「縣議員」占40.74%最高，其餘依序為「鄉(鎮、市)民代表」、「鄉(鎮、市)長」及「村(里)長」，分別占29.65%、19.23%及11.04%。觀察近3屆選舉資料，「縣議員」及「村(里)長」之女性當選人所占比例係呈現遞增趨勢，至「鄉(鎮、市)長」及「鄉(鎮、市)民代表」則為增減互見狀況。

與前2屆【98(99)年】資料比較，107年各類女性當選人所占比例皆呈現增加狀況，顯示本縣女性參政比率逐漸增加，其中以「鄉(鎮、市)長」增幅最多計增加7.69個百分點，「縣議員」5.55個百分點次之，「鄉(鎮、市)民代表」4.73個百分點再次之，最少為「村(里)長」計成長2.04個百分點。

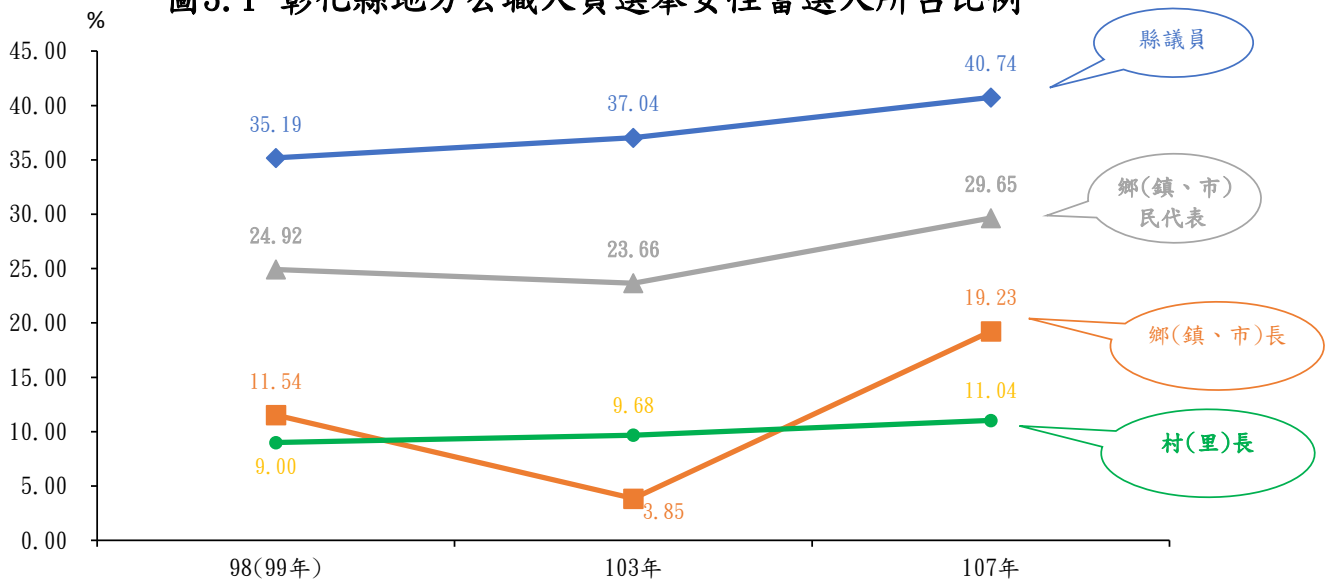
表3.2 彰化縣地方公職人員選舉當選人人數統計

單位：人、%

當選人	98年			99年			103年			107年		
	總人數	女性人數	女性占比	總人數	女性人數	女性占比	總人數	女性人數	女性占比	總人數	女性人數	女性占比
縣議員	54	19	35.19				54	20	37.04	54	22	40.74
鄉(鎮、市)長	26	3	11.54				26	1	3.85	26	5	19.23
鄉(鎮、市)民代表				317	79	24.92	317	75	23.66	317	94	29.65
村(里)長				589	53	9.00	589	57	9.68	589	65	11.04

資料來源：彰化縣統計年報

圖3.1 彰化縣地方公職人員選舉女性當選人所占比例



二、營利事業負責人

(一)家數

本縣 108 年營利事業計 73,010 家，其中負責人為男性 47,343 家(占 64.84%)、女性負責人則有 25,667 家(占 35.16%)，又負責人為女性之家數 108 年較 99 年 22,717 家增加 2,950 家(或 12.99%)，近 10 年係呈現逐年遞增走向。另女性負責人所占比例近 10 年則為增減互見狀況，且變動幅度不大，約在 35.16%~35.80%之間。

觀察各縣市資料，108 年臺灣地區 20 縣市之營利事業女性負責人所占比例以臺東縣 44.33%最高，花蓮縣 41.93%次之，澎湖縣 41.24%再次之，本縣 35.16%排名第 15 高(即第 6 低)，最低為雲林縣計 33.45%。

表3.3 彰化縣營利事業家數統計-按負責人性別分

單位：家

年別	總計	男性	女性
99年	63,720	41,003	22,717
100年	64,751	41,573	23,178
101年	65,477	42,082	23,395
102年	66,394	42,666	23,728
103年	67,077	43,182	23,895
104年	68,059	43,842	24,217
105年	68,950	44,533	24,417
106年	70,216	45,439	24,777
107年	71,566	46,264	25,302
108年	73,010	47,343	25,667

資料來源：財政部「性別統計年報」。

圖3.2 彰化縣營利事業女性負責人家數及所占比例

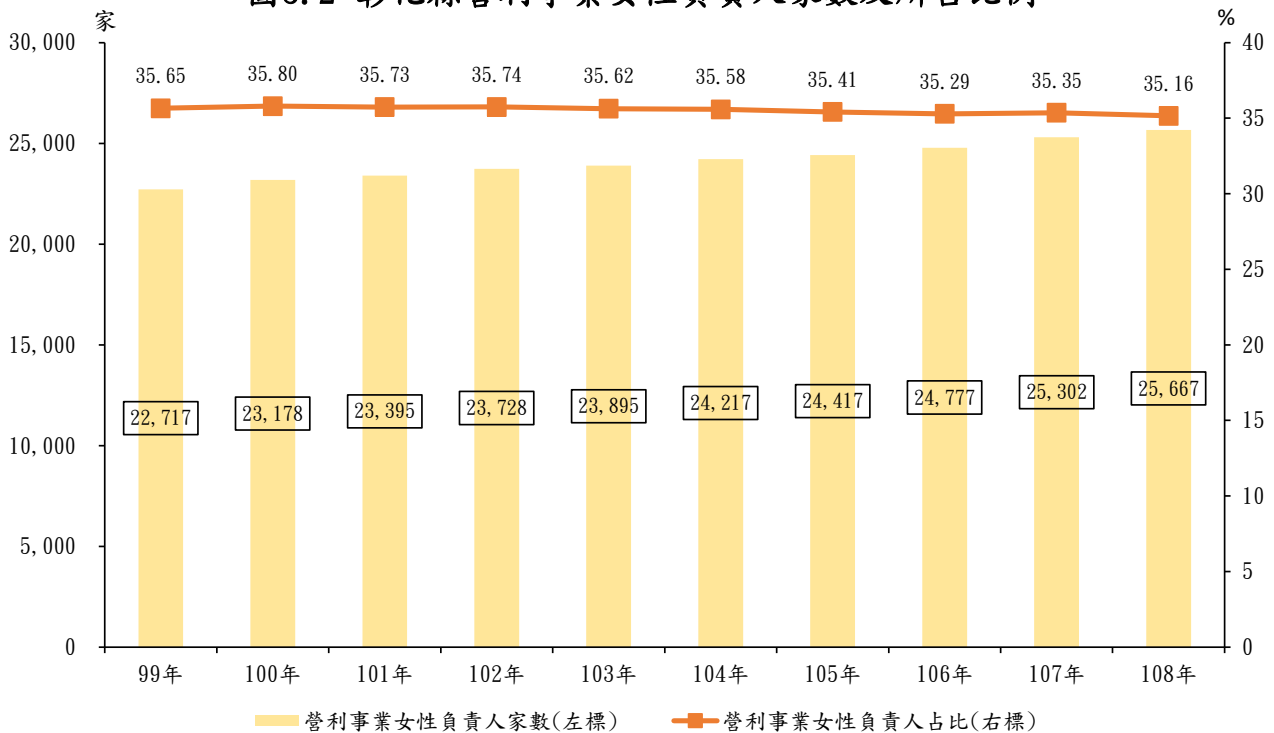
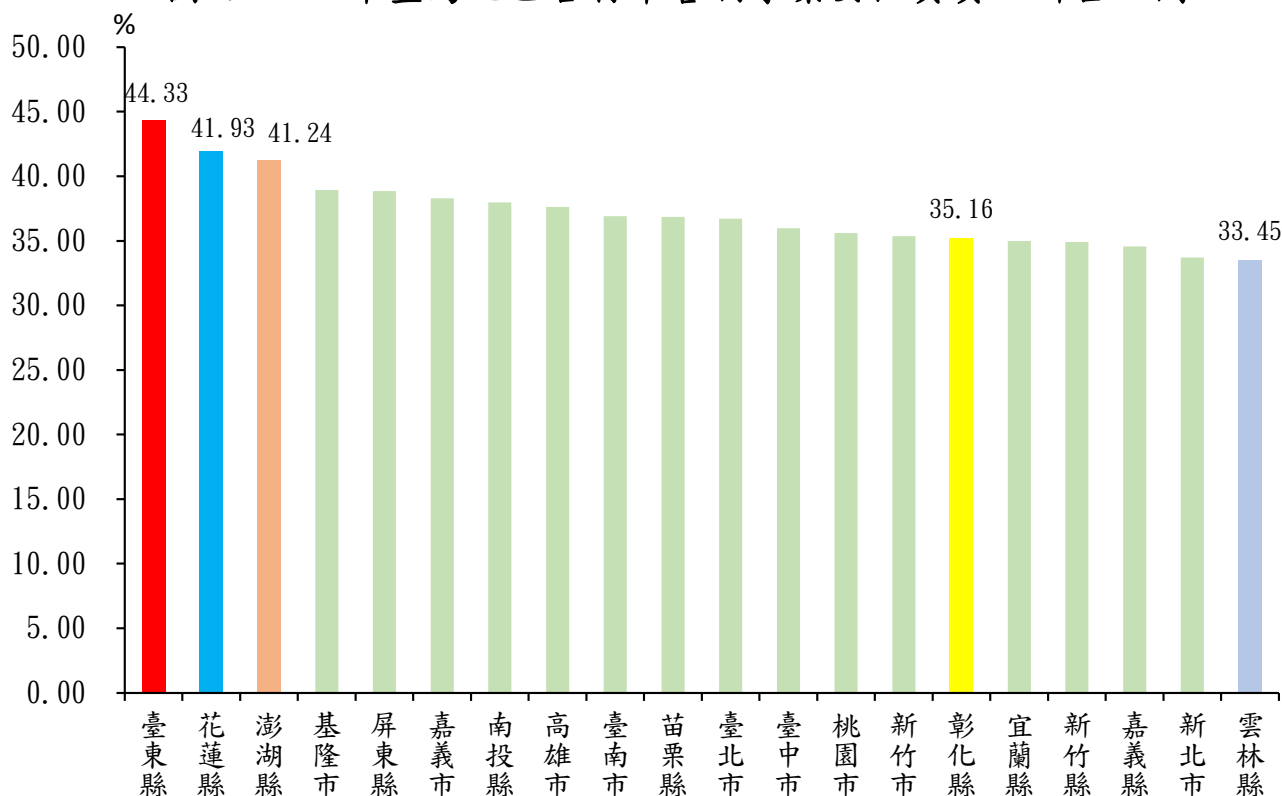


圖3.3 108年臺灣地區各縣市營利事業女性負責人所占比例



(二)按行業別分

本縣 108 年負責人為女性之營利事業計 25,667 家，按行業別及所占比例分，以「教育業」占 56.29%最高，「住宿及餐飲業」占 47.01%次之，「其他服務業」占 42.75%再次之，又「教育業」係唯一一個負責人以女性居多之行業。

與 99 年資料比較，本縣營利事業女性負責人所占比例，10 年間以「教育業」增加 19.15 個百分點最多、「金融及保險業」增加 5.62 個百分點次之，至減少部分以「醫療保健及社會工作服務業」降低 9.09 個百分點減幅最大。

表3.4 彰化縣營利事業負責人性別統計-按行業別分

單位：家、%

行業別	99年				108年			
	合計	男性	女性	女性 占比	合計	男性	女性	女性 占比
總計	63,720	41,003	22,717	35.65	73,010	47,343	25,667	35.16
農、林、漁、牧業	374	308	66	17.65	916	748	168	18.34
礦業及土石採取業	30	25	5	16.67	18	14	4	22.22
製造業	16,146	11,213	4,933	30.55	16,974	11,670	5,304	31.25
電力及燃氣供應業	20	14	6	30.00	197	131	66	33.50
用水供應及污染整治業	361	260	101	27.98	411	293	118	28.71
營建工程業	3,591	2,643	948	26.40	5,422	4,117	1,305	24.07
批發及零售業	29,515	18,294	11,221	38.02	30,774	19,249	11,525	37.45
運輸及倉儲業	828	604	224	27.05	1,004	713	291	28.98
住宿及餐飲業	4,350	2,267	2,083	47.89	5,965	3,161	2,804	47.01
出版、影音製作、傳播及資 通訊服務業	274	191	83	30.29	304	225	79	25.99
金融及保險業	634	467	167	26.34	973	662	311	31.96
不動產業	535	410	125	23.36	1,359	976	383	28.18
專業、科學及技術服務業	825	539	286	34.67	1,118	719	399	35.69
支援服務業	889	527	362	40.72	968	644	324	33.47
公共行政及國防；強制性社 會安全	1	1	0	0.00	1	1	0	0.00
教育業	35	22	13	37.14	151	66	85	56.29
醫療保健及社會工作服務業	15	10	5	33.33	33	25	8	24.24
藝術、娛樂及休閒服務業	998	678	320	32.06	1,587	1,161	426	26.84
其他服務業	4,299	2,530	1,769	41.15	4,835	2,768	2,067	42.75

資料來源：財政部「性別統計年報」。

占比最高
 占比次高
 占比第3高

圖3.4 彰化縣營利事業女性負責人所占比例-按行業別分

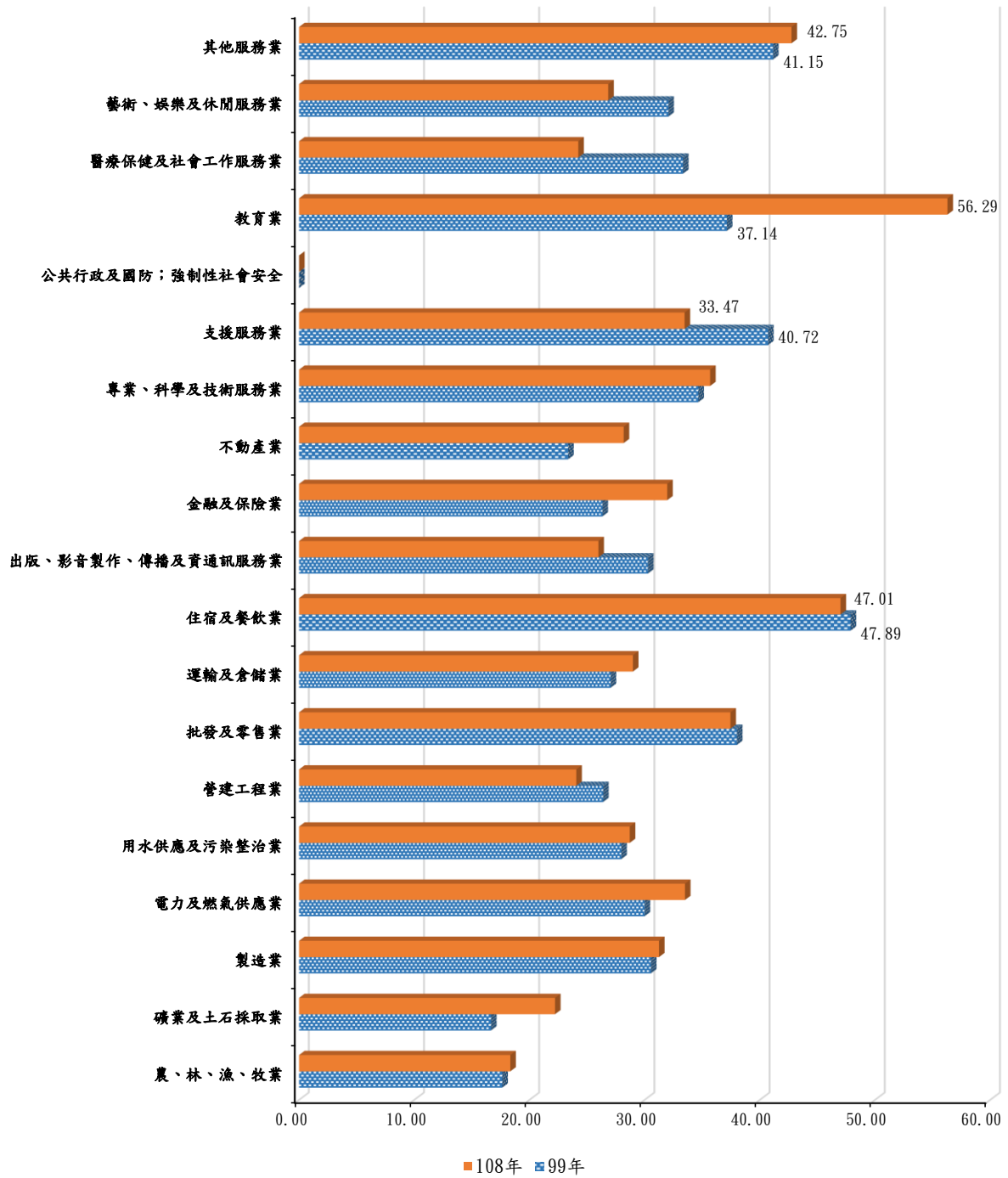
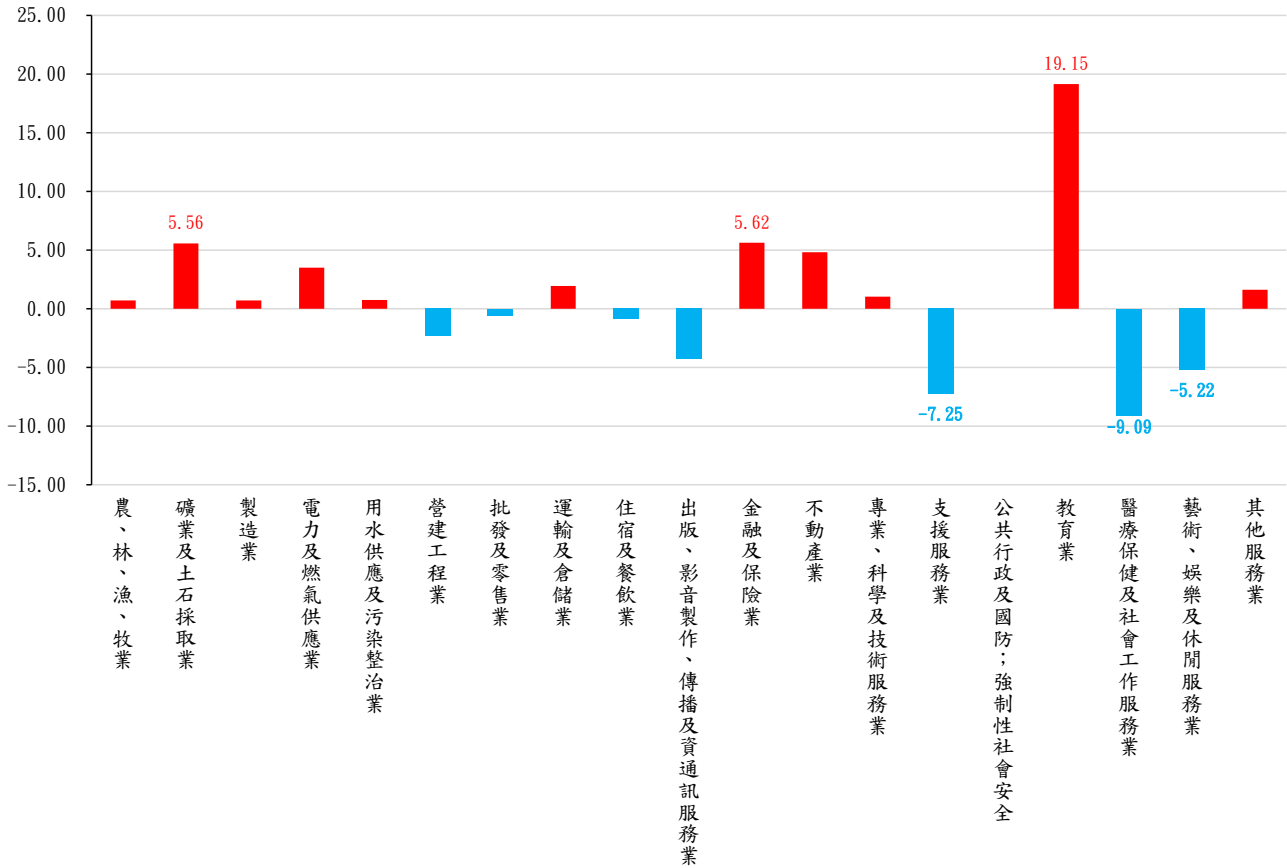


圖3.5 彰化縣營利事業女性負責人所占比例增減比較-108年與99年

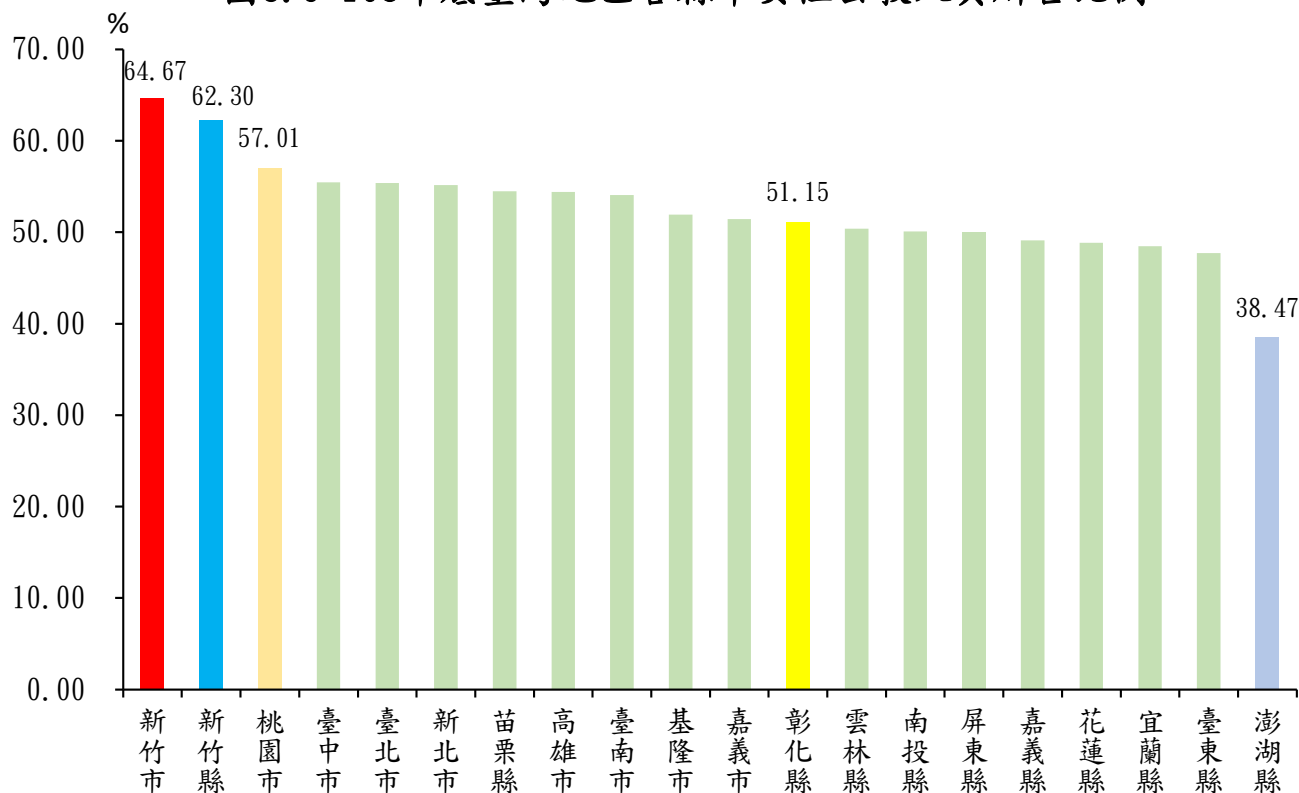


三、公教人員

本縣 108 年底公教人員計 14,900 人，其中女性 7,622 人(占 51.15%)，近 10 年公教人員以女性居多，平均每年約占 51.6%。

觀察各縣市資料，108 年底臺灣地區 20 縣市之女性公教人員所占比例以新竹市 64.67%最高，新竹縣 62.30%次之，桃園市 57.01%再次之，本縣 51.15%排名第 12 高，最低為澎湖縣計 38.47%。

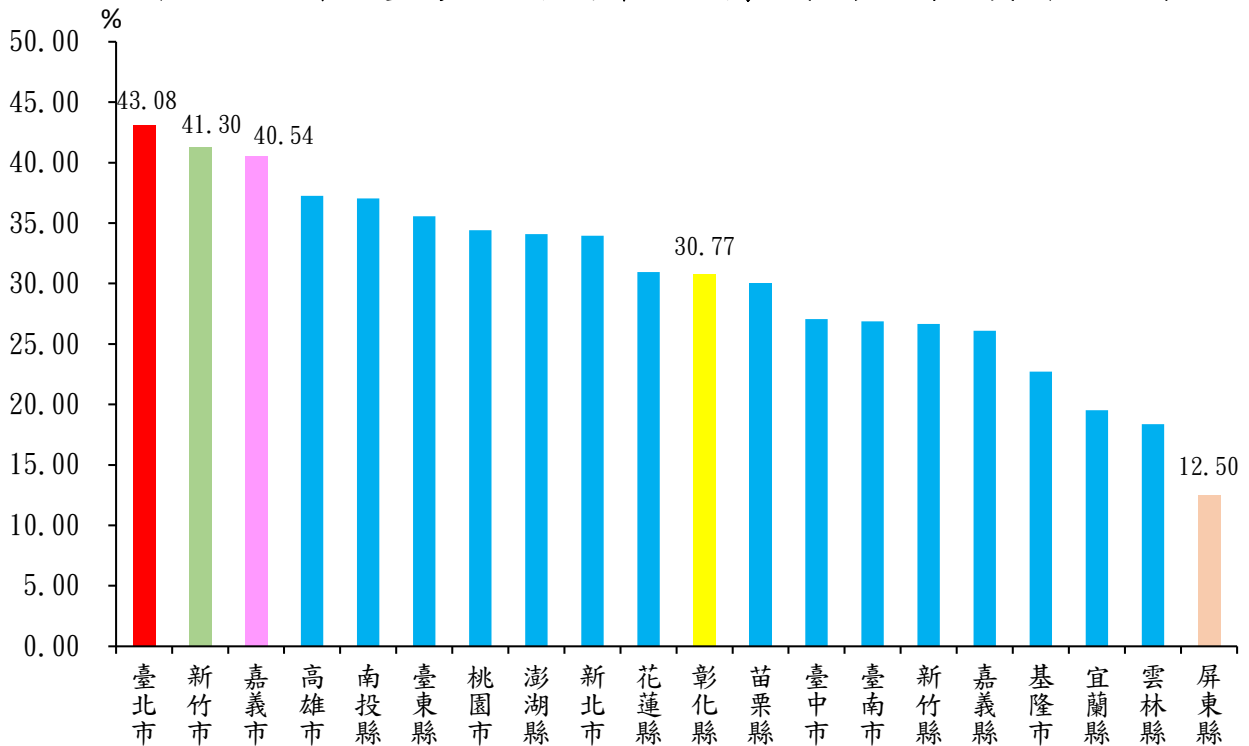
圖3.6 108年底臺灣地區各縣市女性公教人員所占比例



四、簡任(派)公務人員

本縣 108 年底簡任(派)公務人員計 52 人，包含男性 36 人(占 69.23%)及女性 16 人(占 30.77%)。108 年底臺灣地區 20 縣市之女性簡任(派)公務人員所占比例以臺北市 43.08%最高，新竹市 41.30%次之，嘉義市 40.54%再次之，本縣 30.77%排名第 11 高，最低為屏東縣計 12.50%。

圖3.7 108年底臺灣地區各縣市女性簡任(派)公務人員所占比例



五、國中小校長

本縣 108 學年度女性國小校長計 44 人，所占比例為 25.14%，較 107 學年度 26.29% 減少 1.15 個百分點，與 99 學年度相同。觀察近 10 年資料，女性校長所占比例係呈現增減互見狀況，約在 25%~27% 之間。

觀察各縣市資料，108 學年度臺灣地區 20 縣市之女性國小校長所占比例以新竹市 58.82% 最高，臺北市 44.37% 次之，新竹縣 43.02% 再次之，本縣 25.14% 排名第 15 高，最低為宜蘭縣計 17.11%。

本縣 108 學年度女性國中校長計 11 人，所占比例為 28.95%，居臺灣地區第 13 高，又近 10 年女性國中校長所占比例均較國小校長高。

表3.5 彰化縣國中小校長人數統計

單位：人、%

學年度別	國小				國中			
	總計	男性	女性	女性 占比	總計	男性	女性	女性 占比
99	175	131	44	25.14	38	28	10	26.32
100	175	130	45	25.71	37	27	10	27.03
101	175	129	46	26.29	37	26	11	29.73
102	175	128	47	26.86	36	24	12	33.33
103	175	130	45	25.71	36	25	11	30.56
104	175	128	47	26.86	36	25	11	30.56
105	175	131	44	25.14	36	25	11	30.56
106	175	129	46	26.29	36	25	11	30.56
107	175	129	46	26.29	36	24	12	33.33
108	175	131	44	25.14	38	27	11	28.95

資料來源：教育部。

圖3.8 彰化縣女性國中小校長所占比例

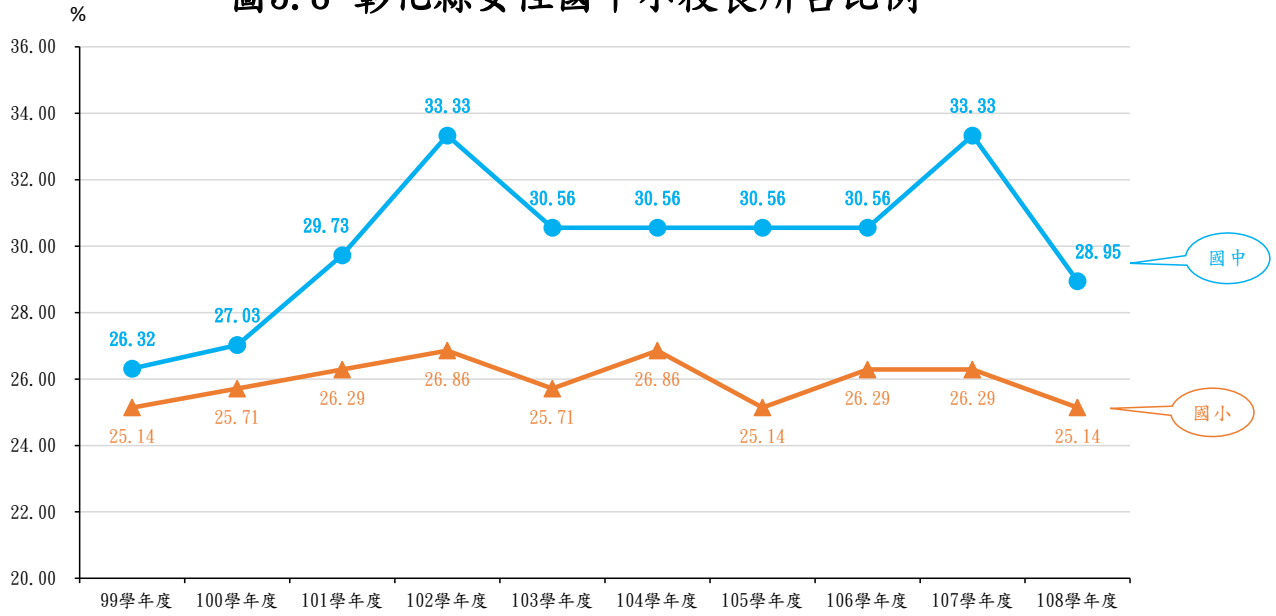


圖3.9 108學年度臺灣地區各縣市女性國小校長所占比例

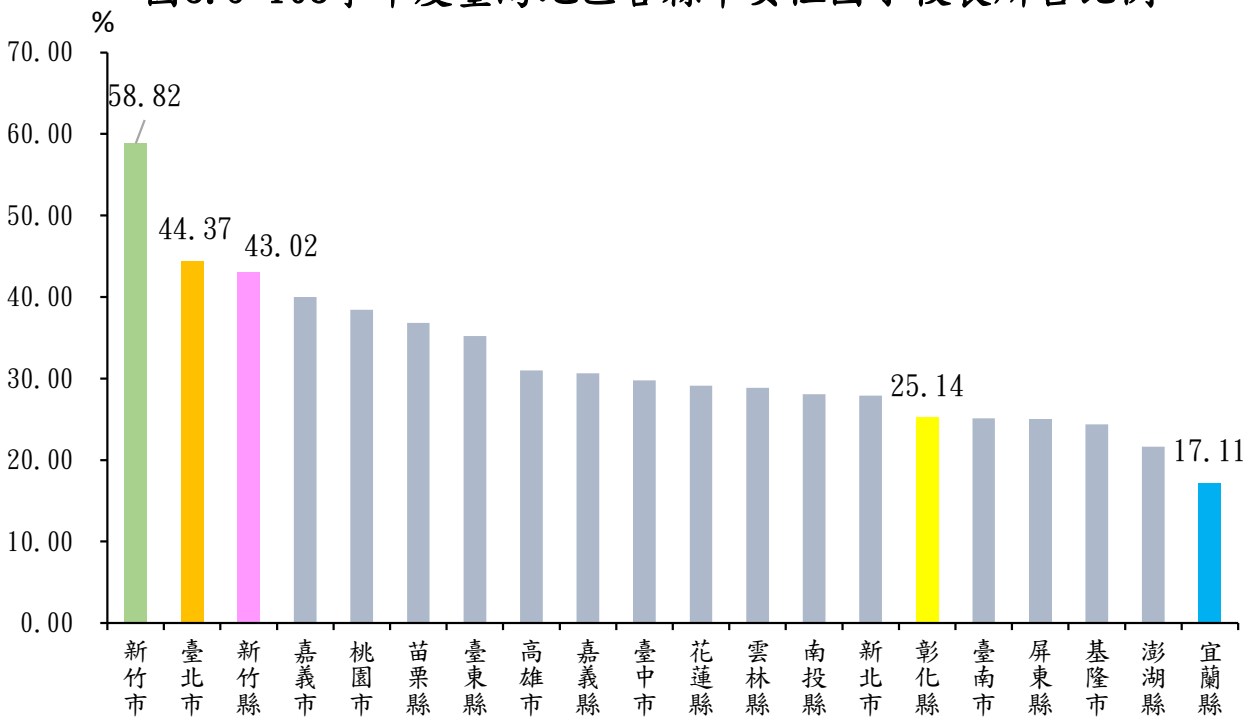
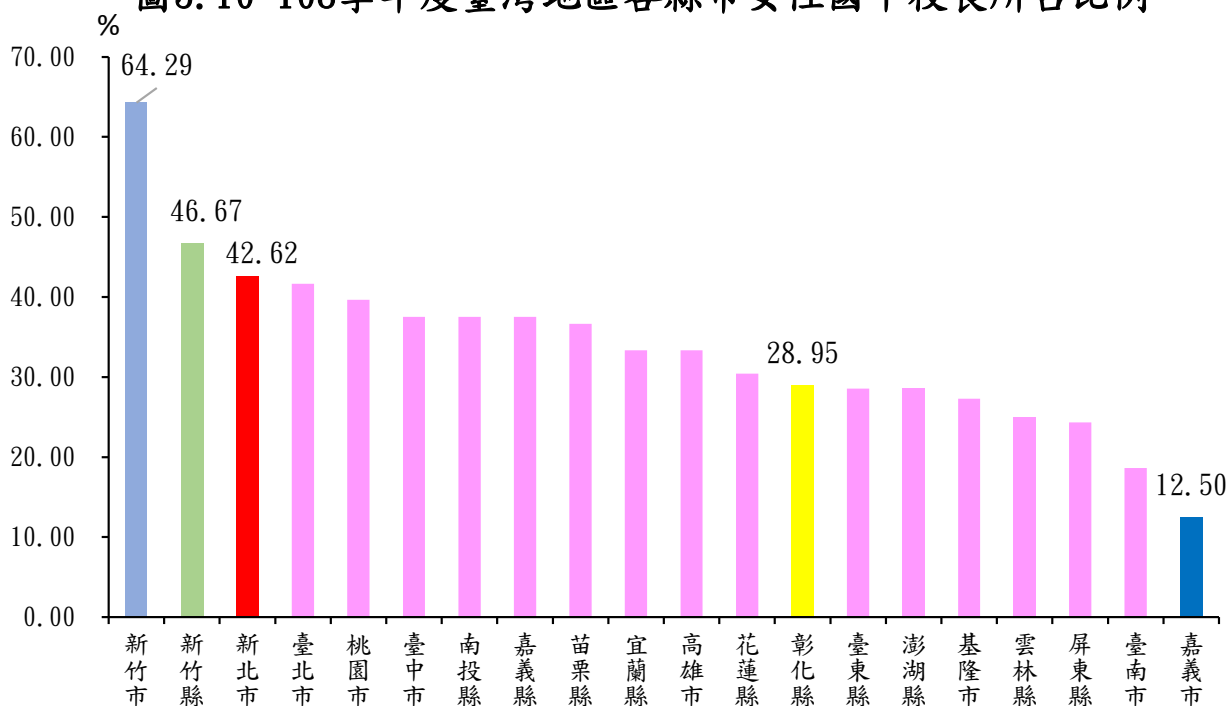


圖3.10 108學年度臺灣地區各縣市女性國中校長所占比例



肆、結論

- 一、本縣 108 年女性勞動力參與率為 50.0%，近 10 年參與率係呈現增減互見情形，比率在 49%~51%之間，又比率較男性低 17 個至 20 個百分點，顯示本縣女性投入就業市場仍有較大之努力空間。
- 二、本縣 108 年女性失業率為 4.1%，為臺灣地區 20 縣市第 3 高，又近 10 年比率在 3.3%~4.5%之間。
- 三、本縣 108 年女性非勞動力人口未參與勞動之前三大原因分別為「料理家務」、「高齡或身心障礙」及「求學及準備升學」。
- 四、近 10 年本縣女性就業者所從事之前三大行業依序為「製造業」、「批發及零售業」及「教育業」。
- 五、108 年本縣女性就業者之前三大職業分別為「技藝有關工作人員、機械設備操作及勞力工」、「服務及銷售工作

人員」及「技術員及助理專業人員」。

- 六、本縣最近一屆(107年)地方公職人員選舉於排除「縣長」後，女性當選人所占比例以「縣議員」最高，其餘依序為「鄉(鎮、市)民代表」、「鄉(鎮、市)長」及「村(里)長」，又近3屆「縣議員」及「村(里)長」之女性當選人所占比例係呈現遞增趨勢。
- 七、本縣108年營利事業女性負責人所占比例計35.16%，居臺灣地區20縣市第6低，近10年增減變動幅度不大，約在35.16%~35.80%之間。
- 八、本縣108年負責人為女性之營利事業按行業別及所占比例分，以「教育業」最高，「住宿及餐飲業」次之，「其他服務業」再次之，又「教育業」係唯一一個負責人以女性居多之行業。
- 九、108年底臺灣地區20縣市之女性簡任(派)公務人員所占比例以臺北市43.08%最高，新竹市41.30%次之，本縣30.77%排名第11高。
- 十、108學年度本縣國小及國中女性校長所占比例為25.14%及28.95%，又近10年女性國中校長所占比例均較國小校長高。



彰化
縣政府
CHANGHUA
COUNTY GOVERNMENT

