

彰化縣112年上半年人力資源調查結果摘要概況

一、勞動力

(一) 勞動力人口

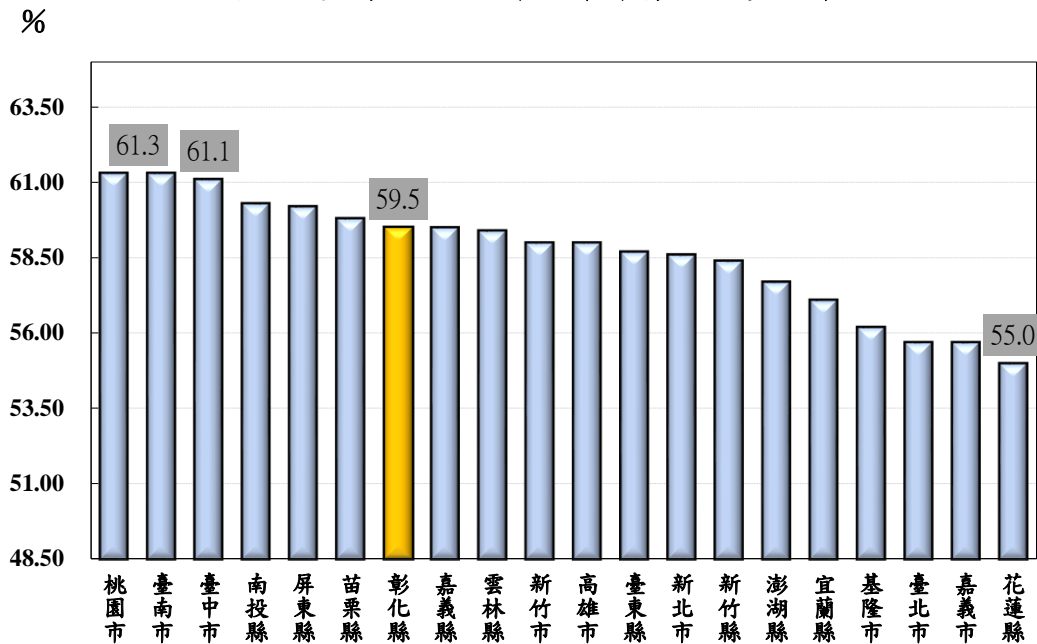
本縣112年上半年15歲以上民間人口為108萬4千人，其中勞動力人口64萬5千人，較111年下半年63萬3千人增加1萬2千人(或1.90%)。勞動力人口男性計37萬4千人，較111年下半年37萬人增加4千人(或1.08%)，女性27萬1千人，較111年下半年26萬3千人增加8千人(或3.04%)。

(二) 勞動力參與率

勞動力參與率【即勞動力人口占15歲以上民間人口之百分比】可用於衡量民眾參與勞動之意願，本縣112年上半年勞動力參與率為59.5%，較111年下半年58.4%增加1.1個百分點。112年上半年臺灣地區20縣市(含直轄市)之勞動力參與率以桃園市及臺南市61.3%最高，臺中市61.1%次之，本縣59.5%居第7高，最低為花蓮縣計55.0%。

本縣112年上半年男性勞動力參與率為68.9%，較111年下半年68.1%增加0.8個百分點；女性50.1%，較111年下半年48.7%增加1.4個百分點。觀察近10年資料，兩性之勞動力參與率變動幅度皆不大，其中男性約在67%~70%之間，女性則為48%~52%左右，男性約較女性高出17個~20個百分點，爰如何提升女性投入職場之意願，尚有較大努力空間。

圖一 臺灣地區112年上半年勞動力參與率



資料來源：行政院主計總處

二、就業狀況

(一) 就業人口

本縣112年上半年就業人口為62萬2千人，較111年下半年61萬人增加1萬2千人(或1.97%)；就業人口男性計35萬8千人(占57.56%)，較111年下半年35萬7千人增加1千人(或0.28%)；女性26萬4千人(占42.44%)，較111年下半年25萬3千人增加1萬1千人(或4.35%)。

(二) 就業者行業

本縣112年上半年就業人口以從事「服務業」29萬6千人最多，占總就業人口47.59%，「工業」27萬2千人占43.73%次之，最少為「農林漁牧業」5萬4千人僅占8.68%。另臺灣地區20個縣市中，除新竹縣之就業人口係以從事「工業」居多外，本縣與其餘18個縣市之就業人口係以從事「服務業」為主，又本縣「工業」與「服務業」之就業人口兩者僅差距3.86個百分點，從事「工業」所占比重居臺灣地區第4高，較新竹縣(53.09%)、苗栗縣(45.19%)及桃園市(44.31%)低。

三、失業狀況

(一) 失業人口

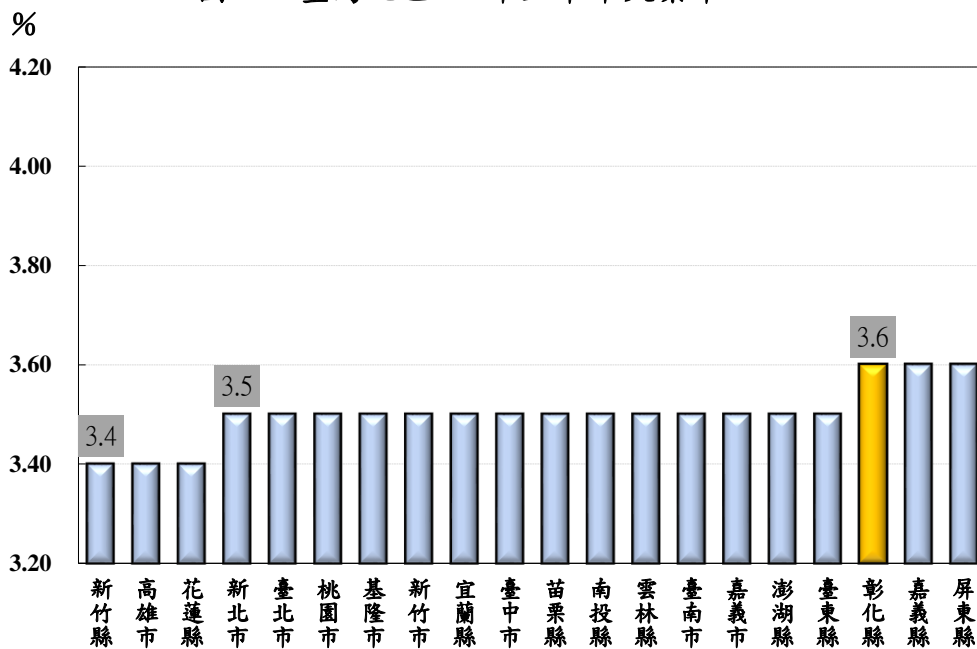
本縣112年上半年失業人口為2萬3千人，包含男性1萬6千人、女性7千人；失業人數與111年下半年相同。

(二) 失業率

本縣112年上半年失業率為3.6%與111年下半年相同，並較臺灣地區平均值3.51%高0.09個百分點；與其他縣市比較，本縣失業率與嘉義縣及屏東縣並列臺灣地區最高。

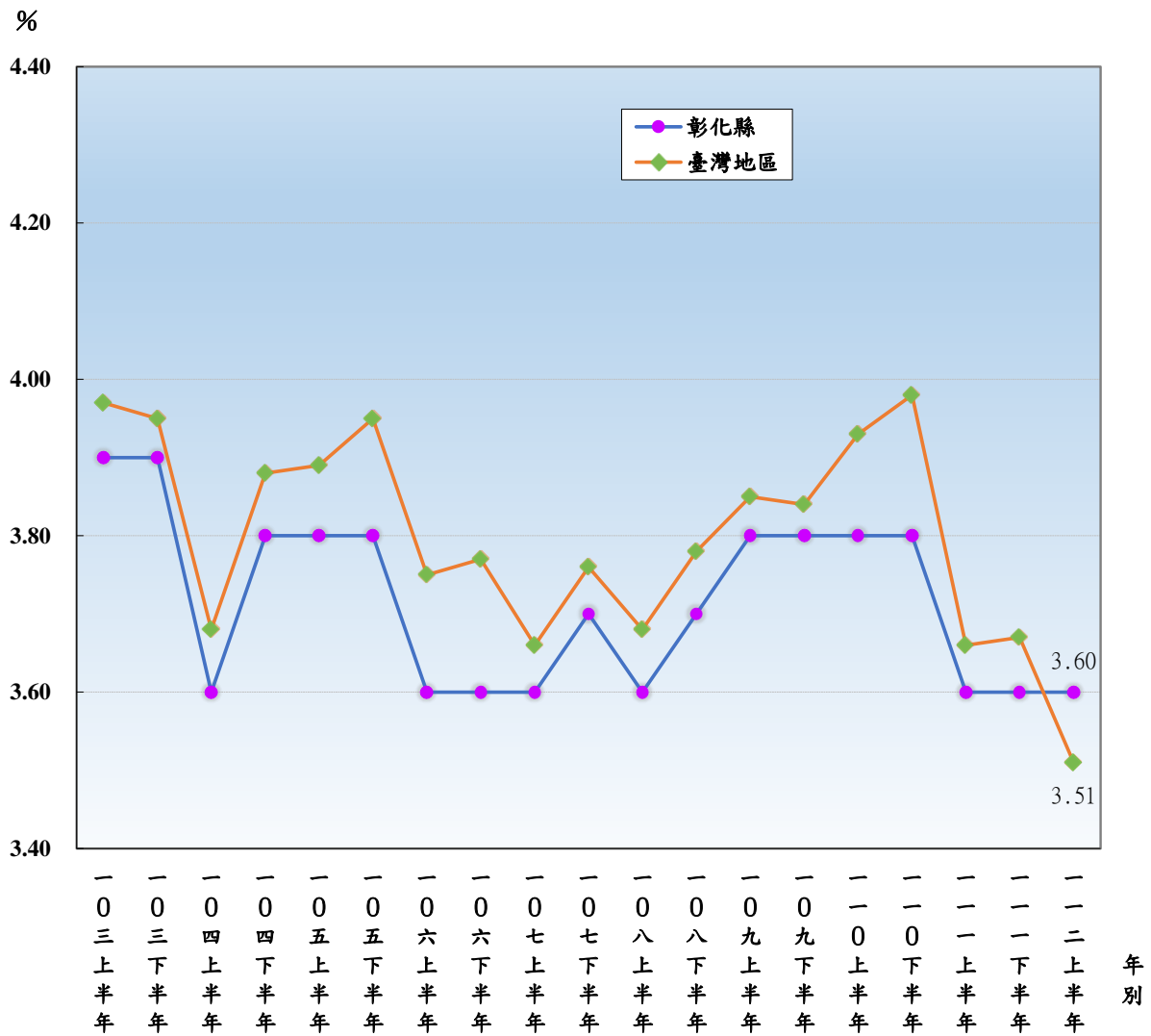
112年上半年本縣男性失業率為4.3%，較111年下半年3.5%增加0.8個百分點；女性2.6%，較111年下半年3.8%減少1.2個百分點。112年上半年失業率男性較女性高1.7個百分點。

圖二 臺灣地區112年上半年失業率



資料來源：行政院主計總處

圖三 彰化縣失業率長期趨勢圖



四、非勞動力

本縣112年上半年非勞動力人口為43萬9千人，較111年下半年45萬人減少1萬1千人(或2.44%)；男性非勞動力人口為16萬9千人，較111年下半年17萬3千人減少4千人(或2.31%)；女性27萬人，較111年下半年27萬7千人減少7千人(或2.53%)。【備註：非勞動力人口係指年滿15歲不屬於勞動力之民間人口，包括因就學、料理家務、高齡、身心障礙、想工作而未找工作且隨時可以開始工作及其他原因等而未工作亦未找工作者。】

表一 彰化縣歷年人力資源調查重要指標

年別	15歲以上 民間人口 (千人)	勞動力 人口 (千人)	就業者 (千人)	勞動力參與率 (%)			失業率 (%)		
				男	女		男	女	
103年	1,091	648	622	59.3	67.8	50.7	3.9	4.3	3.4
上半年	1,090	646	621	59.2	67.9	50.4	3.9	4.2	3.4
下半年	1,092	650	624	59.5	67.8	51.0	3.9	4.3	3.4
104年	1,094	652	628	59.6	68.4	50.7	3.7	4.0	3.3
上半年	1,093	650	627	59.5	68.6	50.3	3.6	3.4	3.8
下半年	1,095	654	629	59.7	68.2	51.1	3.8	4.6	2.8
105年	1,099	657	631	59.8	68.8	50.6	3.8	3.6	4.1
上半年	1,098	657	632	59.8	69.0	50.5	3.8	3.9	3.7
下半年	1,100	657	631	59.7	68.6	50.7	3.8	3.4	4.5
106年	1,098	652	629	59.4	69.2	49.6	3.6	3.8	3.3
上半年	1,098	655	631	59.6	68.9	50.2	3.6	3.9	3.2
下半年	1,097	650	626	59.2	69.4	49.0	3.6	3.7	3.5
107年	1,099	647	623	58.9	67.9	49.7	3.6	3.6	3.6
上半年	1,098	645	622	58.7	67.4	50.0	3.6	2.8	4.6
下半年	1,099	649	625	59.0	68.5	49.4	3.7	4.4	2.7
108年	1,099	648	624	59.0	67.8	50.0	3.7	3.4	4.1
上半年	1,099	646	623	58.8	67.9	49.6	3.6	3.6	3.7
下半年	1,100	651	626	59.1	67.7	50.4	3.7	3.2	4.4
109年	1,099	648	624	59.0	68.4	49.5	3.8	3.9	3.6
上半年	1,100	648	624	59.0	68.0	49.8	3.8	3.6	4.0
下半年	1,099	648	624	59.0	68.7	49.2	3.8	4.3	3.2
110年	1,094	649	624	59.3	68.4	50.1	3.8	3.7	4.0
上半年	1,096	650	625	59.3	68.7	49.8	3.8	4.1	3.4
下半年	1,093	648	624	59.3	68.1	50.5	3.8	3.3	4.6
111年	1,085	639	616	58.9	68.1	49.7	3.6	3.2	4.2
上半年	1,088	646	623	59.4	68.0	50.7	3.6	2.9	4.5
下半年	1,083	633	610	58.4	68.1	48.7	3.6	3.5	3.8
112年
上半年	1,084	645	622	59.5	68.9	50.1	3.6	4.3	2.6
下半年

資料來源：行政院主計總處

表二 臺灣地區人力資源調查結果—按縣市別分

112年上半年

單位：千人；%

地區別	15歲以上 民間人口	勞動力			非勞動力	勞動力 參與率	失業率
		計	就業者	失業者			
臺灣地區	20,136	11,915	11,497	418	8,221	59.17	3.51
北部地區	9,235	5,389	5,200	189	3,846	58.4	3.5
新北市	3,527	2,068	1,995	73	1,459	58.6	3.5
臺北市	2,183	1,215	1,173	42	967	55.7	3.5
桃園市	1,947	1,194	1,151	42	753	61.3	3.5
基隆市	323	181	175	6	141	56.2	3.5
新竹市	376	222	214	8	154	59.0	3.5
宜蘭縣	392	224	216	8	168	57.1	3.5
新竹縣	488	285	275	10	203	58.4	3.4
中部地區	4,980	3,006	2,900	106	1,974	60.4	3.5
臺中市	2,420	1,478	1,426	52	942	61.1	3.5
苗栗縣	467	280	270	10	188	59.8	3.5
彰化縣	1,084	645	622	23	439	59.5	3.6
南投縣	422	255	246	9	168	60.3	3.5
雲林縣	586	348	336	12	238	59.4	3.5
南部地區	5,465	3,262	3,148	114	2,202	59.7	3.5
臺南市	1,622	994	959	35	628	61.3	3.5
高雄市	2,386	1,407	1,359	48	979	59.0	3.4
嘉義市	227	127	122	4	101	55.7	3.5
嘉義縣	440	261	252	9	178	59.5	3.6
屏東縣	699	421	406	15	278	60.2	3.6
澎湖縣	91	53	51	2	39	57.7	3.5
東部地區	457	258	249	9	199	56.5	3.4
臺東縣	183	107	104	4	76	58.7	3.5
花蓮縣	274	150	145	5	123	55.0	3.4

資料來源：行政院主計總處

表三 臺灣地區就業者之行業結構—按縣市別分

112年上半年

單位：千人

地區別	總計		農林漁牧業		工業				服務業	
	人數	%	人數	%	計		製造業		人數	%
					人數	%	人數	%		
臺灣地區	11,497	100	516	4.49	4,044	35.17	3,007	26.15	6,937	60.34
北部地區	5,200	100	47	0.90	1,718	33.04	1,275	24.52	3,435	66.06
新北市	1,995	100	12	0.60	638	31.96	445	22.29	1,346	67.43
臺北市	1,173	100	3	0.26	215	18.33	144	12.28	955	81.42
桃園市	1,151	100	13	1.13	510	44.31	412	35.79	628	54.56
基隆市	175	100	1	0.57	48	27.43	31	17.71	126	72.00
新竹市	214	100	0	0.00	91	42.52	74	34.58	123	57.48
宜蘭縣	216	100	12	5.56	71	32.87	42	19.44	133	61.57
新竹縣	275	100	5	1.82	146	53.09	127	46.18	124	45.09
中部地區	2,900	100	220	7.59	1,113	38.39	859	29.63	1,566	54.02
臺中市	1,426	100	38	2.66	540	37.84	427	29.92	849	59.50
苗栗縣	270	100	18	6.67	122	45.19	94	34.81	130	48.15
彰化縣	622	100	54	8.68	272	43.73	222	35.69	296	47.59
南投縣	246	100	43	17.48	65	26.42	42	17.07	138	56.10
雲林縣	336	100	67	19.94	114	33.93	74	22.02	155	46.13
南部地區	3,148	100	223	7.08	1,159	36.82	855	27.16	1,766	56.10
臺南市	959	100	60	6.26	408	42.54	326	33.99	491	51.20
高雄市	1,359	100	45	3.31	497	36.57	374	27.52	817	60.12
嘉義市	122	100	2	1.64	34	27.87	24	19.67	86	70.49
嘉義縣	252	100	47	18.65	83	32.94	56	22.22	122	48.41
屏東縣	406	100	64	15.80	125	30.86	70	17.28	216	53.33
澎湖縣	51	100	4	7.84	13	25.49	5	9.80	34	66.67
東部地區	249	100	27	10.84	53	21.29	17	6.83	169	67.87
臺東縣	104	100	16	15.53	21	20.39	4	3.88	66	64.08
花蓮縣	145	100	10	6.90	32	22.07	13	8.97	103	71.03

資料來源：行政院主計總處